

# Poitiers



**PLIE**

**UN DISPOSITIF  
DÉDIÉ À L'EMPLOI  
ET L'INSERTION**

**ACTUALITÉS**

**LGV : entre travaux et retombées économiques**

**QUARTIERS**

**Carnaval : la fête, tous ensemble**

**CONSEIL**

**L'accès à l'Hôtel de Ville modifié**

**SOLIDARITÉ**

**Lire malgré le handicap**

**ENSEIGNEMENT**

**Quatre bancs d'essai pour P'**

**LOISIRS**

**Futuroscope : 25 ans !**

**SUPPLÉMENT**



# janvier à Poitiers



■ Les travaux pour le remplacement de la passerelle des Rocs par un ouvrage moderne et large sont engagés, entraînant sa fermeture avant démontage. Une navette gratuite relie les deux extrémités, matin et soir.



■ Un repas médiéval a été servi aux élèves qui mangent dans les restaurants scolaires.



■ 14 concerts en trois jours dans différents lieux de la ville : les 5e Journées de la Musique de chambre ont offert aux Poitevins une belle occasion de partager un répertoire du XV<sup>e</sup> à aujourd'hui.



■ La Maison des insectes du Jardin des plantes permet aux insectes de se réfugier pendant l'hiver.



■ A Fontaine-le-Comte, la première pierre du « Pôle Loisirs » a été posée. Huit salles de cinéma, des espaces de jeux et de restauration sont prévus sur le site.

# Plus loin que la règle

L'année 2012 verra se succéder deux échéances électorales primordiales pour notre Pays : l'élection présidentielle, les 22 avril et 6 mai prochains et les élections législatives les 10 et 17 juin. Si la loi oblige, en cette période, à respecter plusieurs principes en matière de communication des collectivités, elle n'interdit en rien au maire de poursuivre son éditorial à la condition que ce dernier ne change ni de format, ni de périodicité et qu'il reste le plus neutre possible. J'ai pour autant décidé d'aller plus loin que cette règle en interrompant, pour le reste du premier semestre, cette tradition.

La démocratie est notre bien le plus précieux et elle ne saurait prêter le flanc à d'éventuelles polémiques sur un mot ou une phrase qu'il est toujours possible d'interpréter. Soucieux de la préserver, j'ai le plaisir de vous donner désormais rendez-vous à la rentrée prochaine. ■

“ La démocratie est notre bien le plus précieux. ”



## SOMMAIRE

### 04 Actualités

LGV : entre travaux et retombées économiques **04**

Une aire d'accueil pour les gens du voyage au CHU **06**

### 08 Dossier



PLIE : un dispositif dédié à l'emploi et l'insertion **08**

« Les personnes sont préparées à la vie professionnelle » **11**

### 13 Quartiers

Carnaval : la fête tous ensemble **13**

Saint-Eloi : l'équipe de prévention à pied d'œuvre **14**

Couronneries : après-midi récréative au Centre familial **14**

Pont neuf : aux arts, etc. **15**

Trois cités : des habitants plein d'espoir **16**

Beaulieu : convivialité sur la Place des Templiers **16**

### 18 Cœur d'agglo

Des milliers d'heures de travail **18**

### 20 Conseil municipal

L'accès à l'hôtel de ville modifié **20**

Concierges : des réalités bien différentes **21**

### 22 Développement responsable

L'expérience se fera à Poitiers **22**

### 23 Solidarité

Lire malgré le handicap **23**

### 24 Économie

Exportations : une pépite poitevine **24**

La JCE dans la continuité **25**

### 26 Enseignement supérieur

Quatre bancs d'essai pour P' **26**

### 27 Éducation

Goût et équilibre dans l'assiette **27**

### 30 Loisirs

Futuroscope : 25 ans ! **30**

Croq'musées à Sainte-Croix **32**

Le patinage fait bonne figure **33**

### 34 Histoire

Bijoux de ferronneries **34**

#### VOTRE MAG EN LIGNE [poitiers.fr](http://poitiers.fr)

flashcode



Lisez Poitiers Mag directement sur votre smart phone en photographiant ce Flash Code

web



Écoutez et podcastez Poitiers Mag sur [poitiers.fr](http://poitiers.fr)

## LGV TOURS-BORDEAUX

# Entre travaux et retombées économiques

La ligne LGV Tours-Bordeaux, qui desservira Poitiers, entre dans sa phase opérationnelle. Après une année d'études, de fouilles et de déboisement, les premiers travaux devraient se voir dès mars.

Les enjeux de ce projet sont multiples : renforcer le développement du fret et des liaisons TER en libérant les voies actuelles, et favoriser la mobilité longue distance avec une réduction des temps de trajet (Bordeaux sera à 2h05 de Paris).

Quelques chiffres pour mesurer l'ampleur des travaux : 302 km de lignes, 420 ouvrages d'art majeurs, 7,8 milliards d'euros d'investissement. Grand Poitiers sera concerné par 23 km de lignes. Le tracé longe l'autoroute sur le versant ouest entre les vallées de l'Auxances et de la Boivre. Le groupe-

ment d'entreprise COSEA est chargé de sa construction.

« Pour l'agglomération, ce chantier a de véritables retombées économiques », précise El Mustapha Belgsir, vice-président de Grand Poitiers en charge du Développement économique. « En termes de nouveaux marchés pour les entreprises : COSEA s'est engagée à faire appel à 20% de sous-traitants locaux. Et en termes d'emplois : près de 1400 personnes sont ou vont être embauchées au niveau régional, dont un tiers de personnes en insertion. » Dans ce cadre, 24 personnes en parcours dans le PLIE ont été recrutées. Sans oublier les retombées pour les commerces et les services avec la présence de 500 personnes qui travaillent dans les locaux de COSEA et LISEA, aux Montgorges. ■

\* Plan Local pour l'Insertion et l'Emploi

Ce planning prévisionnel peut évoluer en fonction des aléas du chantier.

### Les principaux travaux de la LGV SEA Tours-Bord

#### ECHANGEUR RN147/RD5 & ESTACADE DE LA FOLIE

Février/Mars 2012 au 2<sup>e</sup> trimestre 2012  
Circulation maintenue\*.  
Fermeture des bretelles d'accès.

#### PONT DE LA RN 147 :

Février/Mars 2012 au 2<sup>e</sup> trimestre 2012  
Circulation maintenue\*.

#### PONT DE LA RD 757 :

Mars/Avril 2012 au 2<sup>e</sup> trimestre 2012  
Circulation maintenue\*.

#### PONT DE LA RD 30 :

2<sup>e</sup> trimestre 2013 au 2<sup>e</sup> trimestre 2014  
Circulation reportée sur la RD 757.

#### PONT DE LA RD 6 :

4<sup>e</sup> trimestre 2012 au 4<sup>e</sup> trimestre 2013  
Circulation maintenue\*.

■ La mise en service de la ligne est prévue en 2017.

## DON DU SANG

### Programme 2012



Chaque 2<sup>e</sup> mardi du mois, le camion de l'Etablissement français du sang (EFS) s'installe place Alphonse Lepeletit de 11h à 15h. A cause de l'affluence entre 12h et 14h, il est conseillé de venir avant midi ou après 14h. En avril, la collecte du 10 organisée avec la Mairie de Poitiers et la FAE aux Salons de Blossac sera particulière. Tous les salariés du centre-ville y seront conviés. ■

# 150

**C'EST LA LONGUEUR DU RÉSEAU DE FIBRE OPTIQUE** qui sera bientôt déployé dans Grand Poitiers.

## FANZINOTHÈQUE

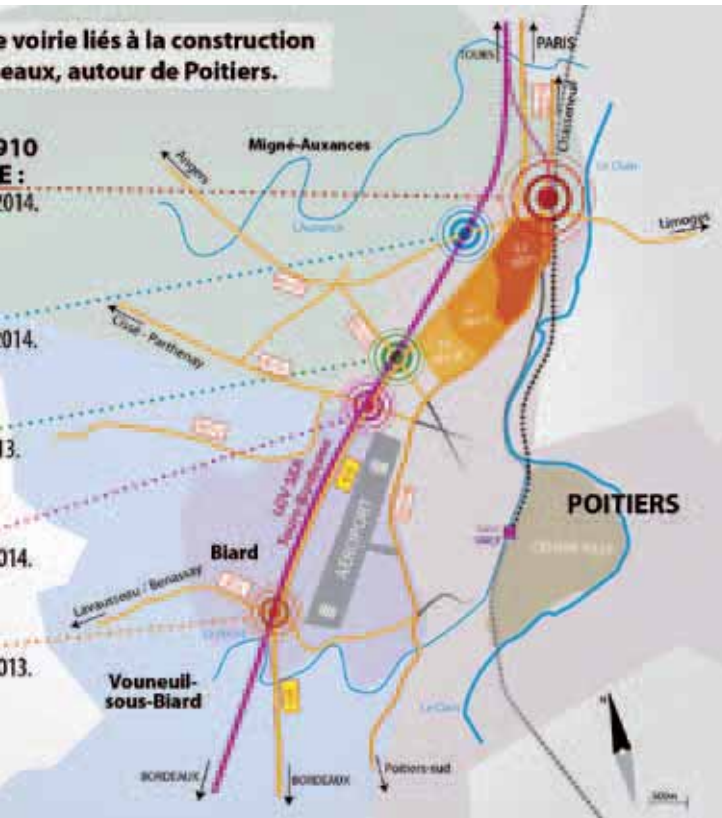
# Poitiers pris en exemple par le Brésil

En décembre, la Fanzinothèque de Poitiers était invitée à prendre part, en tant que référence internationale, à un séminaire au Brésil, afin d'enclencher le processus de création d'une fanzinothèque (la Zineteca) à Fortaleza. Anne Gérard, adjointe au Maire chargée de la Culture, a participé à cet échange d'expériences avec Stéphane Le Garff, président de la Fanzinothèque, et Cécile Guillemet, sa directrice. « Il existe assez peu de structures comme la nôtre dans le Monde », explique Anne Gérard. « Outre les questions techniques de la conservation, les acteurs brésiliens étaient intéressés par le lien qu'il y a entre l'association et la Ville de Poitiers. Ils nous ont notamment interrogés



■ L'équipe de la fanzinothèque de Poitiers accueillie à Fortaleza.

sur la liberté de programmation de la structure malgré le subventionnement par des fonds publics. » Des échanges fructueux puisque, suite au séminaire, le Centro Cultural Banco Do Nordeste a proposé d'accueillir une première phase d'expérimentation du projet de Zineteca. ■



## PASSERELLE DES ROCES

### La déconstruction : c'est parti !

Le chantier de déconstruction de la passerelle des Rocs entre dans le vif du sujet. Il débutera en février côté avenue de Nantes : la première travée du tablier sera mise au sol à l'aide d'une grue pour être ensuite « grignotée » par des pelleteuses. La même opération concernera deux autres travées un peu plus tard dans le mois. Le chantier se déplacera boulevard Soférino. Deux opérations sont

à noter. La première consistera en la suppression de la travée le long du parking Toumaï. Pour ce faire, le parking sera fermé aux usagers. La seconde, concerne la travée au-dessus du boulevard du Grand Cerf, qui sera donc fermé à la circulation. Les dates de ces interventions seront confirmées, en fonction des conditions météorologiques et de l'avancée des travaux, par voie de presse et sur [poitiers.fr](http://poitiers.fr). ■

## ÉNERGIE

### Initiative Développement primée

Initiative Développement, l'ONG poitevine, vient de se voir décerner l'Energy Globe Award pour son projet biogaz en Chine, décerné par la fondation Autrichienne Energy Globe. Entre 2005 et 2011, ID a construit 2 500 réservoirs à biogaz. Ces derniers permettent de diminuer la consommation familiale en bois et en charbon et ainsi de réduire les émissions à effet de serre. ■

## ÉTUDIANTS

### Accueil officiel pour les étudiants internationaux



■ Pour le premier semestre, les étudiants internationaux ont été accueillis en septembre 2011.

Le 16 février, les étudiants internationaux, arrivés à Poitiers pour le second semestre, seront reçus à l'Hôtel de ville\*. Au programme : un cocktail de bienvenue suivi d'une soirée dansante. Quelque 170 étudiants sont attendus, la majorité faisant partie du programme d'échange européen Erasmus. Rappelons que Poitiers compte 4 000 étudiants internationaux. ■

\*En partenariat avec le Crous, l'Université, l'ESCEM, l'ISAE-ENSMA et Sciences po

## UNIVERSITÉ

### Portes ouvertes

Le rendez-vous est fixé le samedi 18 février, de 9h30 à 16h30 au B25 (Safire). Lycéens et étudiants sont invités à découvrir les



multiples facettes de l'Université lors d'une journée portes

ouvertes. Informations sur la vie étudiante (CROUS, Vitalis, CAF, mutuelles...), présentation des formations par les enseignants, visites des amphis, labos et autres salles de TD, passage par la Maison des étudiants... sont au programme. ■

### JOSQUIN DES PRÉS

## Cinquante ans et toutes ses notes

Un chœur, des solistes et un orchestre... la composition de l'Ensemble Josquin des Prés de Poitiers est à la fois simple et subtile, rare et précieuse. La formation musicale – plus de 120 membres – fête ses 50 ans avec un cycle qui s'est ouvert à Paris, par un grand succès devant 1 500 spectateurs à La Madeleine. A Poitiers, cet anniversaire donne l'opportunité d'un « raz-de-marée musical »,

selon l'expression de Jacques de Giafferri, créateur de l'Ensemble, longtemps président de l'association devenu son directeur artistique. Habitué des tournées en France et à l'étranger, Josquin des Prés propose cette année une programmation particulièrement riche, comme son histoire. ■

**WEB** Toute la programmation sur [ENS.JOSQUINDESPRES.FREE.FR](http://ENS.JOSQUINDESPRES.FREE.FR)



■ L'Ensemble possède sa maison – et sa partition – au cœur de Poitiers. Lieu de répétition et de passion partagée.

Le CHU de Poitiers investira 100 millions d'euros au cours des trois prochaines années, notamment pour construire un bâtiment destiné à la médecine neuro-cardio-vasculaire.

### JUMELAGE

## Marbourg récompensé pour son accessibilité

Quatrième. C'est la place de Marbourg (Allemagne), jumelle de Poitiers, au prix des villes accessibles 2012 dans la catégorie « Plus de 50 000 habitants », décerné par l'Union européenne. Une distinction qui récompense un



« engagement de longue date en faveur de l'accessibilité, une stratégie claire inscrite sur le long terme pour l'avenir ». En termes d'accessibilité, Poitiers a reçu en octobre 2011 le Prix Territorial 2010 au titre des Accessifs, semaine d'animations autour du handicap. ■

### CHU

## Une aire d'accueil des gens du voyage unique en France

L'initiative est unique en France. Depuis 2000, le CHU de Poitiers met à disposition des gens du voyage, dont un membre de la famille est hospitalisé, deux emplacements (4 places). En février, les premiers coups de pioche sont donnés pour la mise aux normes et l'installation de sanitaires individuels, avec toilettes, douche et lavabo, et d'un système de télégestion.



■ Implantation de l'aire d'accueil.

Le besoin de cette aire se faisait de plus en plus grand, notamment depuis que le CHU est devenu pôle régional de cancérologie. « Pour les familles, c'est une chance inouïe de pouvoir venir tous les jours facilement à l'hôpital », affirme

Michel Berthier, adjoint au Maire chargé de la solidarité et de la cohésion locale et délégué de Grand Poitiers. Les emplacements sont destinés en priorité à la famille très proche (parents, grands-parents). Les autres membres sont orientés par l'ADAPGV\* vers les autres aires d'accueil de l'agglomération. ■

Grand Poitiers compte 132 places, dont 100 de grand passage, et en crée 52 nouvelles en accord avec le Schéma départemental.

\* Association départementale pour l'accueil et la promotion des gens du voyage.

## RECENSEMENT

# 8% des logements sont concernés



■ Vingt-deux agents recenseurs sont mobilisés pendant cinq semaines

Depuis l'abandon des grands recensements nationaux, c'est par opérations ponctuelles et partielles que le comptage régulier de la population a lieu. Cette année, à Poitiers, 4268 logements, soit 8% du total de la ville, sont concernés. Les adresses ont été tirées au sort, sous le contrôle de l'Institut national de la statistique (INSEE), en liaison avec la Ville. Depuis fin janvier, et jusqu'au 25 février, les agents recenseurs se présentent au domicile

des habitants concernés, pour remettre les documents à remplir. Soit une feuille par logement et un bulletin individuel par personne, ainsi qu'une notice d'information. Les personnes susceptibles d'être recensées ont été prévenues, par une lettre du Maire. A noter que les agents recenseurs sont porteurs d'une carte tricolore siglée « République française ». ■

Toutes les informations sont confidentielles et traitées de façon anonyme.



## ÉTUDIANTS

### Comprendre l'histoire

Du 20 au 24 février, à l'hôtel Fumé, l'association d'étudiants en Histoire de la faculté de sciences humaines et arts invite à un retour dans le passé lors de la Semaine de l'histoire. Chaque jour, une période différente sera abordée.

- > **lundi** : antiquité
- > **mardi** : moyen âge
- > **mercredi** : période moderne
- > **jeudi** : période contemporaine
- > **vendredi** : autres civilisations.



## ÉCRIVEZ-NOUS

À PoitiersMag – Courrier des lecteurs – Service Communication – Ville de Poitiers  
BP 569 – 82021 Poitiers Cedex. Par courriel – [communication@mairie-poitiers.fr](mailto:communication@mairie-poitiers.fr)

### A qui doit-on s'adresser lorsqu'on constate un nid de poule dans la chaussée ?

■ La Mairie met à disposition de ses habitants un numéro vert (Pictavie) qui permet de signaler les anomalies que vous remarquez sur la voie publique. Il peut s'agir effectivement de trous dans la chaussée, d'un candélabre en panne, d'une branche d'arbre barrant la route... Pour joindre ce service, il existe trois solutions : le numéro vert 0 800 88 11 39, l'adresse mail [pictavie@mairie-poitiers.fr](mailto:pictavie@mairie-poitiers.fr) ou l'application I-Phone « Poitiers » qui permet de prendre en photo l'anomalie et de l'envoyer automatiquement par e-mail.

*Je suis étonnée d'avoir été verbalisée pour stationnement gênant alors que j'avais justement fait très attention à ne gêner personne. De plus, aucun panneau n'indiquait une quelconque interdiction.*

■ C'est le code de la route qui définit la notion de stationnement gênant. Selon l'article R417-10 alinéa 10, tout stationnement hors emplacement matérialisé au sol est considéré comme gênant. En effet, un stationnement qui ne vous paraît pas gênant peut l'être pour les piétons, personnes à mobilité réduites ou véhicules de secours. En ce qui concerne la signalisation, la Ville de Poitiers a fait le choix d'éviter la multiplication des panneaux d'interdiction qui génère de la pollution visuelle. En revanche, ces panneaux de zone de stationnement interdit sont implantés à l'entrée de chaque voie d'accès qui mène au cœur de ville.

## INTERNATIONAL

### « Going Global » avec l'ESCEM

Le Forum international « Going Global » qui vise à accroître l'ouverture internationale des étudiants de l'école de commerce ESCEM se tiendra le 21 février sur son campus. Des dizaines de représentants d'autres écoles, venus de France et de pays étrangers, seront présents afin de promouvoir auprès des étudiants les possibilités de mobilité internationale. Aujourd'hui, dans cette filière d'étude, une offre d'emploi sur deux se situe dans un contexte international.



■ Sylvain Dacheville, en parcours PLIE, travaille au restaurant universitaire Champlain.

**: PARTICIPANT :**  
: personne en recherche d'emploi  
: intégrée au PLIE.

**: RÉFÉRENT DE PARCOURS :**  
: il suit les participants pendant toute  
: la durée du parcours PLIE.



09

# PLIE : un dispositif dédié à l'emploi et l'insertion

Depuis 2008, le Plan local pour l'insertion et l'emploi (PLIE) figure parmi les outils mis en œuvre par Grand Poitiers. **En 2011, près de 700 personnes ont bénéficié d'un accompagnement renforcé pour la recherche d'un emploi.**

**P**LIE. Un acronyme (Plan local pour l'insertion et l'emploi), quatre lettres pour un dispositif dédié à l'emploi des habitants de l'agglomération de Poitiers. Géré par Grand Poitiers, et financé par le FSE (fonds social européen), l'Etat, le Conseil général de la Vienne et la Ville de Poitiers, il vise à trouver un emploi à des personnes qui en sont éloignées, souvent à cause d'un accident de vie (perte d'emploi, maladies...). Après un passage par le PLIE de 2006 et 2008 et une formation « Entretien des espaces verts », Anthony Charlanne, 27 ans, a rejoint à nouveau le dispositif

en mars 2011.

## **Etape 1 : définir le projet professionnel**

« A cette époque, j'étais complètement démotivé du fait de mauvaises expériences professionnelles », raconte-t-il. « J'ai alors rencontré une référente de parcours avec qui j'ai redéfini mes objectifs, retravaillé mon CV et ma lettre de motivation. Je suis aujourd'hui en CDI chez un transporteur. »

Les référents de parcours missionnés par Grand Poitiers sont le premier contact des participants. « Pour être orienté vers le PLIE par Pôle Emploi ou le Conseil général, un certain nombre de critères doivent être remplis : ...

**23 mois**  
c'est la durée moyenne  
d'un parcours PLIE.

**160**  
personnes sont suivies  
annuellement par les  
référents de parcours.

... les bénéficiaires doivent avoir plus de 25 ans, avoir peu ou pas de formation, être en recherche d'emploi depuis plus d'un an... et surtout être volontaires», explique Elodie Hervois, référente de parcours. Une motivation indispensable pour pouvoir bénéficier de cet accompagnement renforcé qui nécessite un entretien tous les quinze jours et un investissement personnel important. « Nous sommes là pour préparer au mieux les personnes à la recherche d'emploi. Ça passe tout d'abord par la définition claire et précise du projet professionnel en fonction des centres d'intérêt de chacun. » Il faut aussi parfois lever des freins en termes de mobilité ou de confiance en soi. C'est l'objet des ateliers Image de soi et Gestion du stress qui viennent d'être créés.

## Etape 2 : la mise en situation

Puis, vient l'étape des tests en milieu professionnel sous forme de stage ou de contrat en entreprise d'insertion. C'est

### Prospection

Quand ils ne travaillent pas avec les participants du PLIE, les chargés de mission vont à la rencontre des entreprises pour leur présenter le dispositif et faire tomber les préjugés. Ils organisent également des visites d'établissement et des informations collectives pour les bénéficiaires.

le cas de Céline Amillard qui travaille depuis fin novembre chez Valoris textile. « Je savais que l'industrie était un secteur qui me plaisait. Après avoir suivi des ateliers sur la réalisation des CV et lettres de motivation et la simulation d'entretien d'embauche, j'ai postulé dans cette entreprise d'insertion. Aujourd'hui, je suis en contrat pour huit mois. Je trie le linge qui a été récupéré et fais des torchons de ce qui n'est pas bon. » Une fois les personnes prêtes, elles sont orientées vers l'un des trois chargés de mission Entreprise de Grand Poitiers.

## Etape 3 : trouver un emploi

« Quand nous prenons le relais, le seul et unique but à atteindre est la mise en emploi. Nous faisons jouer notre carnet d'adresses pour trouver un CDD, un contrat d'intérim et à terme un CDI », explique Laëtitia Coindeau, chargée de mission Entreprise pour Grand Poitiers. C'est notamment par la prospection téléphonique que se passe la recherche

d'emploi. « Nous appelons les entreprises pour leur proposer la candidature du participant du PLIE en mettant le haut-parleur pour qu'il entende les points forts de sa candidature ou au contraire les freins à son embauche. » Pour Vanessa Benmimouni, titulaire d'un CAP Aide aux familles et Auxiliaire de vie sociale, la période de recherche d'emploi a été assez courte. Entrée dans le PLIE en août 2012, elle a obtenu un premier CDD de 15 jours début novembre et a signé un CDI à la maison de retraite la Résidence du château de l'Hermitage. « J'ai un emploi polyvalent. Je fais le ménage dans les appartements des résidents, sers les repas, fait la plonge et l'accueil. »

L'obtention d'un CDI, d'un contrat de plus de 6 mois ou d'une formation, est synonyme de sortie positive du PLIE. « Nous ne laissons pas pour autant les personnes dans la nature dès la signature du contrat », assure Elodie Hervois. « Nous assurons un suivi en emploi pendant les six premiers mois pour être sûr que tout se passe bien. » ■



■ Grâce au PLIE, Anthony Charlanne a été recruté en CDI dans une société de transport.



■ Trois personnes du PLIE ont été embauchées chez Laser contact.



## « Les personnes sont préparées à la vie professionnelle »

Le PLIE est un dispositif adapté à ses bénéficiaires mais aussi aux entreprises et administrations qui y font appel. Chez Laser contact, centre d'appels, le partenariat avec le PLIE est assez récent. « Quand nous avons eu connaissance de ce dispositif, il nous a paru logique de travailler avec lui », explique Jean-Luc Blondy, directeur des ressources humaines. « Les personnes qui en sortent sont déjà préparées à la vie profes-

sionnelle pour toutes les choses du quotidien qui ne relèvent pas des entreprises comme arriver à l'heure au boulot, avoir une tenue correcte... »

Autre atout : la réactivité. « Nous avons souvent des besoins urgents en personnels pour les restaurants et résidences universitaires », explique Madame Laurent, directrice adjointe des ressources humaines du GROUS. « Lorsque c'est le cas, nous faisons appel au PLIE qui effectue une première sélection de CV

### Pré-recrutement

Le PLIE assure un service de pré-recrutement pour les entreprises et leur envoi une sélection de CV.

et nous les envoie dès le lendemain. » Une expérience qui s'intègre dans le parcours PLIE, une étape importante.

Une réactivité qui se combine à la qualité du relationnel. A la Mutualité française, où une participante du PLIE vient d'être recrutée en CDI, c'est ce que Patricia Barraud, des ressources humaines, met en avant : « Les chargés de missions entreprise sont vraiment à l'écoute de nos besoins et à chaque fois qu'un CV nous est proposé, il correspond complètement à nos attentes. Le suivi des personnes en emploi est aussi un plus. » Une attention qui permet souvent de régler les éventuels problèmes et ainsi assurer la pérennité de l'emploi. ■



### El Mustapha Belgsir

Vice président de Grand Poitiers chargé du Développement économique et de l'emploi

### Pourquoi le PLIE est-il fondamental ?

Les crises sociales sont toujours plus longues que les crises économiques. Sur notre territoire, les chiffres sont alarmants : en 2009, le PLIE a pris en charge 470 personnes. En 2010, ils étaient près de 600 et en 2011, plus de 700. Le PLIE s'adresse à des personnes sans emploi qui nécessitent un accompagnement renforcé et personnalisé. Pôle Emploi et le dispositif RSA, qui ne sont plus en mesure de les

prendre en charge, les orientent donc vers le PLIE.

### Qui sont les parties prenantes de ce dispositif ?

Depuis 2009, le PLIE est entièrement géré et animé par Grand Poitiers. Son financement provient pour moitié du Fonds Social Européen. L'autre moitié est assurée conjointement par l'Etat, le Département, Grand Poitiers et la Ville de Poitiers. La traduction opérationnelle du PLIE est assurée par des organismes

de formation, chambres consulaires et Structures d'insertion par l'activité économique, qui font un travail impressionnant.

### Quels sont les enjeux du PLIE dans les années à venir ?

Le financement européen constitue une question essentielle. Si les fonds européens (FSE) sont reconduits en 2014, le Plan local pour l'insertion et l'emploi devra être renforcé comme outil de l'animation des politiques d'insertion par l'emploi

### Que fait Grand Poitiers pour l'insertion professionnelle ?



Financé par Grand Poitiers

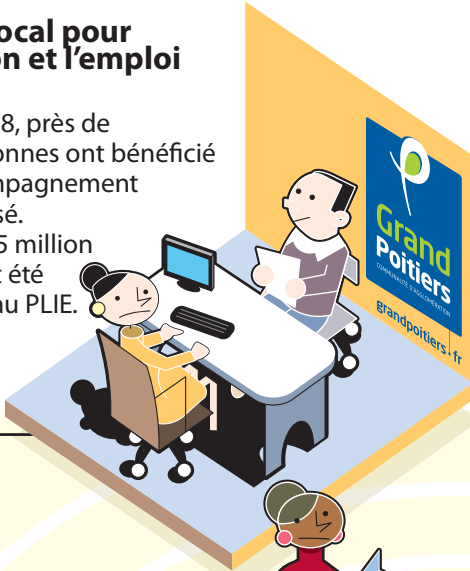


Géré en direct par Grand Poitiers



#### Le plan local pour l'insertion et l'emploi (PLIE) :

Depuis 2008, près de 1 500 personnes ont bénéficié d'un accompagnement personnalisé. En 2011, 1,5 million d'euros ont été consacrés au PLIE.



#### Les clauses d'insertion :

Dans leurs marchés publics, Poitiers et Grand Poitiers encouragent l'emploi via des clauses pour l'insertion des publics en difficulté. Grand Poitiers accompagne aussi les autres institutions à le faire.

Depuis leur mise en place, 200 personnes ont bénéficié de cet outil.



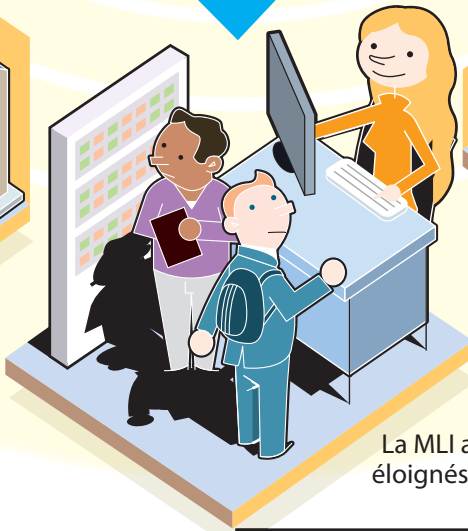
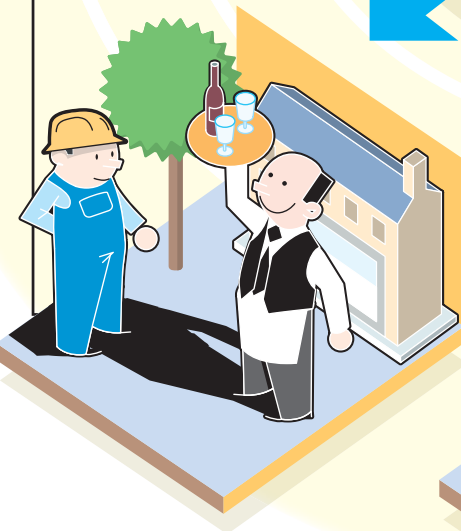
#### Les structures d'insertion :

Ces structures permettent aux personnes en insertion de se refamiliariser avec le monde du travail. Il en existe 11 dans Grand Poitiers. Subvention : 450 000 €



#### Le groupement d'employeurs pour l'insertion et la qualification :

Des entreprises du BTP (Bâtiment et travaux publics) proposent aux jeunes en insertion des contrats de qualification. Subvention : 6 000 €



#### La Mission locale pour l'insertion (MLI) :

La MLI accompagne les moins de 26 ans éloignés de l'emploi dans leur recherche. Subvention : 650 000 €

## Carnaval : la fête, tous ensemble

**ZOOM**  
**INTER-QUARTIERS**

Marionnettes géantes, défilés et traditionnelle potée : le Carnaval résonnera en centre-ville mais aussi dans les quartiers. Explications.



■ Après avoir fêté le carnaval dans les quartiers, tout le monde se réunira en centre-ville pour la grande déambulation.

Une grande fête populaire qui réunit toutes les générations et tous les quartiers de la ville. C'est l'esprit du Carnaval, placé cette année sur le thème du blanc. *Poitiers Jeunes*, l'association organisatrice, une quinzaine de compagnies locales mais aussi les maisons de quartier, ont planché de concert sur l'organisation de cet incontournable rendez-vous. « Travailler à l'échelle de toute la ville est une vraie chance », pointe Anita Moreau, directrice de *Poitiers Jeunes*. Au regard du programme riche, il s'avère que l'investissement collectif a payé. A Poitiers Sud, on fêtera pour la première fois le carnaval le 21 au matin. « Rendez-vous au parc des Près-Mignons pour

un défilé des 400 élèves des écoles du quartier », annonce Julie Gobin, animatrice à Cap Sud. Même initiative aux Couronneries : le carnaval des enfants réunira 1000 bambins, leurs parents et de nombreuses associations, en matinée. Le traditionnel carnaval des Trois cités démarrera lui le 16 mars, à 20 h, « avec des fanfares et les associations du quartier », précise Patricia Guery, animatrice. D'ici là, le chantier collectif de construction des marionnettes géantes s'installera place de France à compter du 9 février (lire ci-contre). Point d'orgue des festivités : le 21 février avec la cavalcade en centre-ville. Tout le monde est convié à converger vers le centre-ville. A 17h, la remise des clés de la ville par le Maire précèdera le défilé des compagnies

### Bénévoles bienvenus

Pour le jour J, *Poitiers Jeunes* a besoin d'une quarantaine de bénévoles afin d'assurer le bon déroulement de la fête, distribuer potée et chocolats chauds...

Renseignements au 05 49 50 73 49

professionnelles, habitants et associations locales : une déambulation gigantesque d'échassiers, de fanfares, de marionnettes géantes, de batuk, de jonglerie et spectacles en tous genres. ■

WEB

Programme complet sur [POITIERSJEUNES.COM](http://POITIERSJEUNES.COM)

### INFO EN +

Quatre marionnettes géantes de la compagnie *Les Grandes personnes* animeront le carnaval. Du 9 au 18 février, un chantier collectif se tiendra place de France aux Trois cités. Guidé par un plasticien, chacun est invité à mettre la main à la pâte, pour une journée comme pour une heure, en fonction de ses disponibilités.

## SAINT-ÉLOI

### L'équipe de prévention à pied d'œuvre



■ Pierre Pénichon et Antoine Ollier sillonnent les rues de Saint-Eloi, à la rencontre des jeunes de 11 à 25 ans.



Depuis mars 2011, l'équipe de prévention spécialisée de l'ADSEA (Association départementale de sauvegarde de l'enfant à l'adulte) est sur le terrain. Tous les jours, Pierre Pénichon (depuis mars) et Antoine Ollier (depuis décembre) vont à la rencontre des jeunes afin de repérer ceux qui pourraient se retrouver dans un processus de marginalisation. Quand ils ne parcourent pas le quartier, ils tiennent des permanences pour que les 11-25 ans puissent venir parler librement de leurs problèmes dans le respect de l'anonymat.

L'association travaille depuis peu sur le quartier et il lui a d'abord fallu s'intégrer au tissu social existant. Son action n'est possible que si les éducateurs connaissent les jeunes et leurs familles. Cela passe par un partena-

riat avec les services sociaux, les associations culturelles et sportives et les établissements scolaires. Lorsqu'un élève est exclu, l'équipe de prévention prend le relais de manière à le responsabiliser. « *La confiance mutuelle et l'implantation à Saint-Eloi sur le long terme sont les clés de notre action* », commentent les deux éducateurs enthousiastes. ■

#### AGENDA

Depuis décembre, la salle omnisport de Saint-Eloi est mise à disposition de l'équipe de prévention. Chaque mercredi de 20h30 à 22h, les jeunes viennent jouer au basket, encadrés par les éducateurs. Les permanences de l'équipe de prévention ont lieu le lundi de 13h à 14h et le mercredi de 18h à 19h, 11 boulevard Marat.

## COURONNERIES

### Après-midi récréative au Centre familial



Le Centre familial investit la salle de Carrébleu pour un après-midi festif, gratuit et ouvert à tous le samedi 18 février. Au cœur de cette journée conviviale, comme dans l'ensemble des activités menées par le Centre familial, c'est le lien social qui prime.

Agréé « association de jeunesse et d'éducation populaire », le Centre familial propose de nombreuses animations destinées à tous et notamment aux familles les plus défavorisées. Ancienne bénéficiaire de ces services, Sophie Di-Gregorio est bénévole depuis 14 ans et



■ De nombreuses animations sont proposées pour une adhésion de 8 €.

aujourd'hui membre du bureau. Elle accompagne les sorties loisirs et les séjours vacances et aime par-dessus tout « *faire plaisir et aider les autres. On se sent valorisé et, en plus, on est au cœur de l'humain* », se réjouit-elle. ■

### Les rendez-vous du Centre familial

- > Samedi 18 février, dès 14h : familles et habitants du quartier sont attendus pour se divertir autour de multiples animations (pêche à la ligne, maquillages, tombola...) et profiter des spectacles et gourmandises.
- > Toute l'année, des ateliers coutures, bois-déco, coiffure, relaxation, club enfance loisir, comité vacances sont proposés.
- > La *Pause parents !* : un moment convivial où les parents qui élèvent seuls leurs enfants peuvent se rencontrer, échanger et s'informer. Tous les 1<sup>er</sup> et 3<sup>e</sup> vendredis du mois de 9h à 11h30.
- > Un prochain week-end Découverte au Mont-Dore dans le Puy-de-Dôme est organisé du 27 avril au 1<sup>er</sup> mai. Voyage ouvert à une cinquantaine de personnes. ■

#### INFO EN +

Le Centre Familial se situe au 83 rue des Couronneries. Tél : 05 49 47 60 61  
Carte d'adhésion annuelle : 8 €.

■ L'entretien du tripode reviendra ensuite au service Espaces verts de la Ville.



## POITIERS-OUEST

# Un tripode paysager



Les travaux du tripode de la Zone de la République s'achèvent. Financé par le Contrat de plan Etat-Région\*, son aménagement paysagé a été mené par l'entreprise Tétrarc de Nantes. « La commande était de mettre en valeur la porte nord de Poitiers », explique Louise Follin, la paysagiste en charge du projet. « Nous avons choisi d'y retranscrire la palette végétale que l'on trouve

au bord du Clain. » Chênes et autres érables de Montpellier, des espèces végétales adaptées au sol et au climat prennent place sur le terre-plein principal au centre duquel a été créé un bassin d'orage. Et, comme un clin d'œil, des mini-arènes rappellent que la RN 10 était autrefois une voie romaine. ■

\* contrat entre Grand Poitiers, le Conseil général, le Conseil régional et l'Etat

## PONT-NEUF

# Aux Arts, etc.



L'association Promotion des Arts porte bien son nom : elle accompagne initiés et débutants dans leur passion pour les arts plastiques. Alain Mathaud, président de l'association et professeur d'arts, met sa retraite à profit pour « répondre au mieux aux besoins de ses adhérents ». Il anime ainsi, depuis quelques mois, un stage mensuel de perfectionnement multi-techniques où les amateurs viennent approfondir, durant deux jours, la technique et le thème de leur choix sous son regard expert et ses conseils avisés. Avec quatre professeurs, l'association couvre un large panel de pratiques, dispensées lors de cours hebdomadaires ou de stages. Tous ont lieu au 97 bis



■ Promotion des Arts propose des cours d'aquarelle, dessin...

rue Cornet, dans les anciennes salles de classe. ■

05 49 47 90 83 / 06 71 63 99 20

## AGENDA

**16 et 17 février :** Stage de perfectionnement toutes techniques.  
**Du 10 au 12 février :** Stage d'initiation et de perfectionnement sur les thèmes « Marines » et « Carnets de croquis ».

## POITIERS SUD

# Pierre Loti en déconstruction

■ Trois petits ensembles sortiront de terre en 2014.



Construit dans les années 1960, le quartier Pierre Loti va faire l'objet d'ici quelques mois d'une complète réhabilitation. Les quatre immeubles regroupant 130 logements vont être détruits pour laisser place à de petits collectifs et maisons individuelles. Deux tranches de travaux sont prévues : la première, qui s'étalera jusqu'en 2014, concerne la reconstruction de trois petits ensembles de trois étages respectant la norme BBC\*. La seconde verra sortir de terre 19 logements individuels, à la place des deux derniers immeubles démolis. ■

\* Bâtiment Basse Consommation (moins de 50kWh/m<sup>2</sup>)

## EN SAVOIR +

Les espaces verts et la voirie seront totalement repensés pour créer un poumon vert et favoriser les modes de circulation doux.

## Rendez-vous

> **Du 8 au 11 février :** La Clique d'Arsène propose ses premières représentations de *La métamorphose*. Une mise en scène de Frédérique Anthelme, qui poursuit son travail autour des peurs.

> **Le 21 février :** Poitiers Sud fait son carnaval, à l'initiative de Cap Sud, des quatre écoles du quartier et de l'association de parents d'élèves de Marcel-Pagnol. En matinée, une déambulation de quelque 400 enfants est organisée. Rendez-vous au parc des Près-Mignons.

### TROIS CITÉS

## Des habitants plein d'espoir



L'histoire de l'association *L'Espoir*, créée en juin dernier, a débuté il y a plusieurs années. Elle est le fruit d'une longue mobilisation des acteurs du quartier : habitants, CLCV (Antenne locale de l'association Consommation, logement et cadre de vie), comité de quartier et centre socioculturel. « Une histoire qui pourrait s'appeler : comment des locataires des Trois Cités se prennent en main », remarque Fernande Cormier, la présidente. Leur objectif ? Créer les services de

la résidence intergénérationnelle qui ouvrira rue René Amand.

« Trois groupes de travail ont été mis en place, regroupant des personnes de 23 à 90 ans. Les habitants du quartier, questionnés sur leurs besoins, se sont prononcés pour la création d'un centre de santé, une aide administrative ou matérielle », raconte Fernande Cormier. Aujourd'hui, le projet suit son cours. Avec un objectif d'ores et déjà atteint : renforcer encore davantage le lien social dans le quartier. ■



■ L'association est née de la mobilisation d'habitants de la résidence.

### BEAULIEU

## Convivialité sur la Place des Templiers



■ Le Morganne's est ouvert toute la journée du mardi au dimanche.



Le 10 novembre dernier, la Place des Templiers voyait s'ouvrir le bar-restaurant *Le Morganne's*, à l'emplacement du *Saint-Cloud* fermé depuis 2010. Ce nouvel établissement vient renforcer la vie du quartier. « Les habitants s'habituent peu à peu à ce nouveau lieu », confie Sabine Lantonnet, nouvelle gérante des lieux. « Nous venons en complément de Géant Casino : les gens aiment les commerces à taille humaine », commente-t-elle

### INFO EN +

En 2010, l'association des commerçants des Templiers s'était mobilisée pour racheter la licence IV et ainsi garder, sur la Place des Templiers, un établissement convivial.

sereine. Anciens gérants du restaurant de l'Ibis de Beaulieu, Sabine Lantonnet et Fabrice Ingremeau, proposent animations et soirées à thème : tournois de fléchettes, de belote, soirées 80's et karaoké. ■

### GIBAUDERIE

## Les projets du quotidien



La Maison de la Gibauderie et le conseil de quartier collaborent pour proposer des projets concernant la vie quotidienne des habitants. Les sujets abordés touchent à l'urbanisme, la voirie, la vie des écoles. Une réflexion est engagée avec les services de la ville pour organiser la circulation automobile autour des établissements fréquentés par les jeunes, et sécuriser leurs déplacements. Ces projets « sont à chaque fois portés par des



■ Jean-Louis Filloux et Philippe Guillard sont fiers de l'une des idées du conseil : la création d'une aire de jeux fin 2011.

habitants pour rendre la vie dans le quartier plus agréable », souligne Philippe Guillard, président de la Maison de la Gibauderie et membre du conseil. « La participation des habitants pourrait être plus forte », estime Jean-Louis Filloux, un autre membre. L'appel est lancé. ■

### INSCRIPTION

Pour participer au conseil de quartier, laissez vos coordonnées à la Maison de la Gibauderie (05 49 47 83 57) ou à conseil.gibauderie@orange.fr. Un membre du conseil vous contactera rapidement.



## 60 logements « seniors »

La résidence intergénérationnelle de Saint-Cyprien est réalisée par SIPEA, dans le cadre du programme national de rénovation urbaine (ANRU). L'objectif est de permettre à des personnes vieillissantes de rester dans leur domicile, conservant ainsi leurs repères. Soixante logements « seniors » seront construits, le rez-de-chaussée sera réservé pour les personnes à mobilité réduite. Ouverture annoncée en 2014.

## S'engager sans adhérer

L'association *L'Espoir* a été créée le 28 juin dernier. Elle est l'aboutissement du travail collaboratif conduit depuis 2006. Douze locataires et deux propriétaires du quartier font partie de son conseil d'administration. *L'Espoir* compte aujourd'hui 25 adhérents. Mais pour s'engager, pas besoin d'adhérer. « Les groupes de travail sont ouverts à tous : nous nous réunissons une fois par mois en moyenne », précise Fernande Cormier.

Renseignements au 05 49 01 10 72.

## AGENDA

### 8 février

Contes divers pour l'hiver par les conteurs de l'atelier du centre socioculturel à la Médiathèque des Trois Cités, à 16h.

### Du 9 au 18 février

le chantier collectif de construction de quatre marionnettes géantes, stars du prochain carnaval, se tiendra place de France. Sous la houlette de la compagnie *Les grandes personnes*, chacun est convié à manipuler bois, tissu, argile et peinture, en fonction de ses disponibilités.

## CENTRE-VILLE

# L'amicale fête ses 100 ans



L'amicale des anciens élèves, des parents et amis de l'école Paul Bert célèbre ses 100 ans le 23 mars 2012. L'association est née en 1911 pour entretenir des relations d'amitié entre les anciens et trouver du travail aux élèves qui venaient d'obtenir leur certificat d'études. L'amicale est d'abord créée autour de l'école Saint-Germain (l'actuel Conservatoire). L'école publique

de garçons déménage près du Jardin des plantes (l'actuel collège) pour enfin être transférée dans l'école de filles Paul Bert et devenir une école mixte. Malgré les déménagements, l'amicale poursuit ses activités. René Pothet y participait dans les années 40, comme son grand-père et ses parents auparavant. Il se souvient : « tous les ans, une fête était organisée au profit de l'école et les amicalistes jouaient une pièce de théâtre ». ■



■ En 1950, la fête de l'amicale s'est déroulée dans la cour de l'école, rue Saint-Germain.

## TROIS QUARTIERS

# Un militant pour la bonne bouffe



Tout petit déjà, Laurent Girard observe les gestes de sa grand-mère derrière ses fourneaux. A 8 ans, il commence à cuisiner pour sa famille, une passion qui ne le quittera plus. Depuis 2003, il est chef cuisinier au *Fin Gourmet* où il allie son métier à ses convictions. Impliqué dans l'association *Minga*, regroupement d'entreprises, particuliers et associations souhaitant déve-



■ Laurent Girard est un ardent défenseur du consommer local.

opper une société plus équitable, il a participé en octobre dernier à l'opération *Le goût du local*. « Il est essentiel de revoir nos modes de consommation », martèle-t-il. « Et cela commence par acheter des produits locaux, issus de l'agriculture biologique ou raisonnée ». Plus qu'un acte nourricier, la cuisine est pour lui un acte social. Un message qu'il fait passer lors d'ateliers cuisine, au sein de *Cook'it* et de la Maison de la Formation. « Cuisiner est une démarche militante où respect du consommateur et respect du produit vont de paire », conclue-t-il. ■

## EN IMAGES

### Rénovation du parking Hôtel de Ville



■ L'entrée dans le parking se fera, comme aujourd'hui par le côté gauche de la façade, rue Carnot, le côté droit étant libéré pour la création d'une surface commerciale (lire page 19).



■ À l'entrée, un espace accueille les piétons avec une placette intérieure, aménagée de bancs, de vitrines et de panneaux d'information.



■ La sortie du parking se fera exclusivement par la rue Charles Gide. Un aménagement en lien avec les revêtements pavés de Cœur d'agglo sera réalisé. (Ici : vue depuis la rue Victor Hugo)

Lancereau et Meyniel

## EMPLOI

### Des milliers d'

Entreprises d'aménagement de l'espace public, de rénovation de façades, d'aménagement paysagé travaillent sur le projet Cœur d'agglo. Des marchés qui impliquent la **création ou la pérennisation d'emplois.**

**L**e projet Cœur d'agglo est souvent abordé en termes de travaux, de matériaux ou de techniques employées. Mais pour qu'il soit mené à bien, de nombreuses entreprises locales sont mises à contribution via des marchés publics. Le chantier est synonyme pour elles de travail et donc d'emplois. C'est le cas par exemple d'Eurovia/Sacer retenue pour l'aménagement (préparation, terrassement, pavage) des rues et places du secteur Cœur d'agglo. Depuis septembre 2010, l'entreprise a consacré 74 000 heures de travail



■ Pour Sacer / Eurovia, entreprise retenue pour des espaces publics, Cœur d'agglo a engagé de 18 personnes, en CDI ou en contrat d'insertion.

au chantier dont 67 800 réalisées par des habitants de la Vienne. « *Ce type d'aménagement génère une forte mobilisation de main d'œuvre, notamment pour le pavage* », explique Pierre Cariou, responsable de l'agence Sacer Atlantique. « *Pour répondre aux besoins du chantier, nous avons recruté huit personnes en CDI, pour notre entreprise ou nos partenaires* ».

### 10 000 heures d'insertion

Ce à quoi s'ajoutent les onze personnes recrutées en mission d'interim ou en insertion. En effet, dans le cadre de ses marchés publics, la Ville intègre des

# heures de travail



pour l'aménagement  
diré le recrutement  
ertion .

**4 millions d'euros**



En plus des travaux d'aménagement, le changement des réseaux draine de l'emploi. Rien que pour Cœur d'agglo, 2,6 km de réseau d'eau potable et 1,3 km d'assainissement ont été remplacés ainsi que 182 branchements en plomb. Pour les entreprises retenues dans le cadre de marchés publics, principalement locales (Ineo GDF Suez, Sacer, Eurovia et Sade), ces travaux représentent un volume totale de près de 4 millions d'euros injectés directement dans l'économie locale.

**WEB** Tout savoir sur  
Cœur d'agglo  
[POITIERSCOEURDAGGLO.FR](http://POITIERSCOEURDAGGLO.FR)  
Tout savoir sur  
les travaux dans la ville  
[INFOS-TRAVAUX.POITIERS.FR](http://INFOS-TRAVAUX.POITIERS.FR)

clauses d'insertion. Charge ensuite à l'entreprise d'embaucher directement, de faire appel à des missions d'intérim, à des contrats de professionnalisation ou de sous-traiter à une entreprise d'insertion (lire aussi page 9). Dans le cadre du marché d'aménagement, 10 000 heures d'insertion étaient inscrites et en décembre 2011, plus de 80 % avaient déjà été réalisées.

Le plan de rénovation des façades (près de 400 façades sont concernées et plus de 40 entreprises) entraîne aussi un surplus d'activités (ravalement, peintures, menuiseries, zingueur...) ■

## PARKING

# Carrefour city retenu pour le rez-de-chaussée

**A**u rez-de-chaussée du parking de l'Hôtel de Ville, une surface commerciale sera aménagée. Suite à l'appel d'offre lancé à l'automne 2011, c'est l'enseigne Carrefour City qui a été retenue. Avec 424 m<sup>2</sup> de surface de vente, elle proposera plus de 6 000 produits. Un espace restauration rapide pour le midi avec WIFI complètera

l'offre alimentaire. Pour ne pas nuire à l'activité alimentaire existante, le nombre de mètres carré dédiés à l'alimentaire n'augmente pas. C'est pourquoi Carrefour City s'est engagé à transférer l'activité du magasin Marché Plus vers le Carrefour City (tous deux appartenant au même groupe), à réemployer toute l'équipe

du Marché Plus et à trouver une nouvelle activité commerciale pour ces locaux. ■

## INFO EN +

Afin de s'adapter aux habitudes de vie du centre-ville, le magasin sera ouvert du lundi au samedi de 7h à 22h et le dimanche de 9h à 13h.



Illustration cabinet Quintrie-Lamotte

■ Le péristyle va retrouver son cachet d'origine, la pierre fera l'objet d'un « peeling » pour être nettoyée sans dommage.

## Les dates des prochains conseils

**Conseil municipal :**  
le 20 février (débat d'orientation budgétaire) et le 26 mars (vote du budget 2012).

**Conseil de communauté d'agglomération :**  
le 24 février (débat d'orientation budgétaire) et le 30 mars (vote du budget 2012).

## L'accès à l'Hôtel de ville modifié

**Le temps de redonner son lustre au hall d'entrée** – trois mois de travaux – les usagers vont accéder aux services de la Mairie par l'arrière.

**A**près l'extérieur, l'intérieur. Après la Place du maréchal Leclerc, des travaux sont entrepris à l'intérieur de l'Hôtel de ville, dans la salle du conseil municipal et le péristyle.

Ainsi, depuis quelques jours, pour accéder aux services municipaux, les usagers doivent contourner la mairie par la rue Lebascler et entrer par l'arrière du bâtiment. Un fléchage a été mis en place pour les guider – par l'escalier ou l'ascenseur – jusqu'aux différents services, état-civil, passeport, élections, affaires scolaires...

Les travaux dureront jusqu'à l'été mais l'accès par l'entrée principale sera rétabli pour les

### ACCESSIBILITÉ

Tous les travaux en cours ont prévu l'accessibilité aux personnes à mobilité réduite. Un nouvel ascenseur sera logé à cet effet dans l'aile nord du bâtiment. Des cheminements seront créés au sol afin de faciliter le déplacement des administrés.

journées d'élections présidentielle (22 avril et 6 mai) puis législatives.

### Trois objectifs

L'esprit dans lequel sont réalisés ces travaux est triple. Il s'agit de rénover l'édifice, en le restaurant au style d'époque. D'implanter des moyens techniques et de communication (sonorisation, vidéo-projecteur...). Et d'assurer l'accessibilité aux personnes à mobilité réduite ou qui connaissent des difficultés de déplacement. ■

## Une histoire glorieuse

**C**onstruit entre 1869 et 1875, l'Hôtel de ville de Poitiers est représentatif des goûts du second Empire. Son style faisait implicitement référence à l'Hôtel de ville de Paris et sa majesté visait à égaler – voire dépasser – celle de la préfecture. Au départ, il abritait l'administration municipale, mais

aussi le musée des Beaux-arts qui ne quitta les lieux qu'en 1974.

La façade présente une composition théâtralisée et l'élévation du rez-de-chaussée rappelle l'opéra Garnier. Les niches devaient y abriter les sculptures de Poitevins illustres, lesquelles n'ont jamais été réalisées. ■



## AU FIL DES DÉLIBÉRATIONS



### Vers moins de déchets

■ Un programme de réduction des déchets est engagé dans Grand Poitiers, avec la participation de l'ADEME (Agence de l'environnement et de la maîtrise de l'énergie). L'objectif est de faire de la prévention dans les foyers, la priorité d'ici 2014 est de réduire de 7% la production de chaque habitant de Grand Poitiers (en moyenne 470 kg par an). Les gestes utiles qui permettent

d'atteindre ce but sont simples et présentés dans le Guide des déchets disponible dans les lieux publics et à l'Hôtel de ville. À noter que parmi les 10 moyens de réduire sa quantité de déchets, c'est le compostage à domicile qui est le plus efficace, en termes de poids. Il permet de limiter la production de près de 90 kg par an, soit plus de la moitié de l'objectif de réduction visé (176 kg par personne et par an).

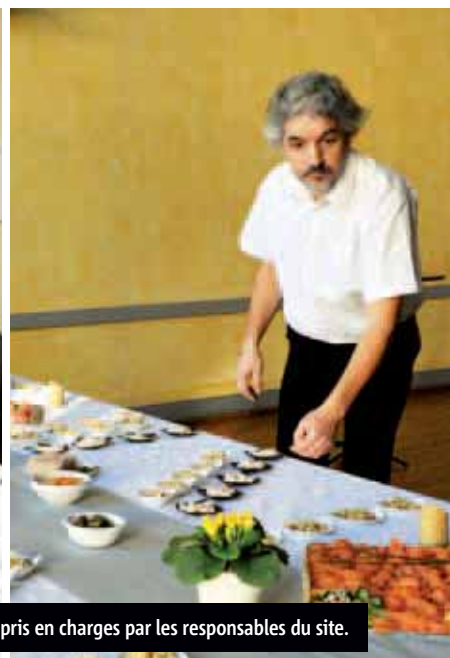
### Un plan tout neuf

■ Le plan de Poitiers, que les habitants et visiteurs peuvent consulter dans une trentaine de « sucettes » installées dans toute la ville, vient d'être entièrement remis à jour. Cette version actualisée comprend toutes les nouvelles rues des quartiers Saint-Eloi, Le Pâtis, Chalon, La Mérigotte, Parc à Fourage. Poitiers compte 441 kilomètres de voirie communale.

## LE MÉTIER

# Concierges : des réalités bien différentes

Écoles ou salles événementielles : voici quelques-uns des lieux municipaux qui sont bien gardés par celles et ceux que l'on appelle concierges. Leur particularité ? Bénéficier d'un logement de fonction par « Nécessité absolue de service ». Ces hommes et ces femmes vivent sur leur lieu de travail : ils sont les interlocuteurs directs du public. Selon les sites qu'ils ont en responsabilité, leurs tâches sont très différentes. Matthieu Grégory, en poste à l'école élémentaire Alphonse Daudet aux Couronneries, aime naviguer dans les couloirs, classes et extérieurs pour veiller à ce que tout se passe bien, accueillir les enfants, effectuer le petit bricolage, le ménage et la maintenance.



■ Dans les Salons de Blossac, l'accueil du public est pris en charges par les responsables du site.

### Tous les publics

Aux Salons de Blossac, les salles événementielles de la rue de la Tranchée, c'est tout autre chose. Anne Laure-Textier en est la responsable de site. Ses deux agents polyvalents et elle ont fort à faire pour gérer la location des salles. Accueil physique et téléphonique du public, entretien des locaux, conception des plans de salles selon les normes ERP\*, configuration des salles

en fonction des vœux des clients, la responsable l'affirme : « il n'y a vraiment pas de journée type. Mais j'aime ce défi de s'adapter chaque fois à des publics différents. Lors de mariages ou de remises de prix : on a la chance de rencontrer des personnes que l'on ne croiserait pas d'ordinaire ! » ■

\*ERP : Etablissement Recevant du Public

### À savoir

La Ville de Poitiers emploie 44 concierges : principalement dans les écoles mais aussi à la médiathèque, à l'école des Beaux-arts, dans les centres socioculturels ainsi que dans les salles événementielles.



■ Le Panier garni de Migné-Auxances, au même titre que Fleur de Buis (Buxerolles), Les quatre saisons et le Local, participeront à l'expérimentation.

## L'expérience se fera à Poitiers

L'ANDES a choisi Grand Poitiers pour tester le projet A2MAP. Ce dispositif d'aide alimentaire vise à faire travailler ensemble épicerie solidaire et agriculteurs en difficulté.

C'est le 10 janvier que tout a commencé. Porté par l'association nationale de développement des épicerie solidaire (ANDES), le projet innovant A2MAP (Aide alimentaire intégrée dans le développement et le maintien de l'agriculture paysanne) a été officiellement lancé. Quatre épicerie solidaire de l'agglomération participeront à ce test, unique au niveau national. « Nous avons choisi Grand Poitiers comme terrain d'expérimentation car le contexte y est propice : les épicerie sont constituées en réseau, les circuits-courts sont déjà développés et le projet a suscité immédiatement l'intérêt des pouvoirs publics, notamment de Grand Poitiers », explique Véronique Blanchot de l'ANDES. Le temps d'une année, le petit groupe d'épicerie s'engage à acheter toutes les semaines fruits et légumes à des agriculteurs locaux en difficulté ou en installation. Les agriculteurs sont ainsi assurés d'un revenu stable tous les mois et les bénéficiaires des épicerie ont accès à des produits frais de bonne qualité.

### S'écouter les uns les autres

Autre impératif du projet : mettre en place un modèle économique satisfaisant pour les deux parties. En moyenne, le prix juste pour l'agriculteur est de 1 euro le kilo. Les épicerie solidaire, elles, ne peuvent pas payer au-delà

### Les chercheurs s'y intéressent

L'expérimentation sera suivie de près par sept équipes de chercheurs dans les domaines de l'alimentation ou de la sociologie de toute la France. Ils feront régulièrement des enquêtes auprès de 50 personnes qui ne bénéficient pas du projet, de 50 autres qui en bénéficient et de 50 derniers qui participent également au volet social de l'action.

de 30 centimes le kilo. Pour que le budget s'équilibre, les 70 centimes restants sont pris en charge par l'ANDES. « Pour cette première année, nous avons prévu l'achat de 78 000 kg de fruits et légumes pour les 750 bénéficiaires, soit 2kg par personne », poursuit Véronique Blanchot. Le volet approvisionnement sera complété d'un volet plus social centré sur la rencontre des agriculteurs et des bénéficiaires. « L'idée est que chaque partie prenne conscience des problématiques de l'autre. Pour les agriculteurs, il s'agit de savoir ce qu'attendent les consommateurs, leurs futurs clients (lire encadré), et pour les bénéficiaires de connaître les contraintes auxquelles sont soumis les producteurs. » Ces rencontres se feront lors d'ateliers cuisine, de visites des lieux de production et de tables d'hôtes. Bilan de l'expérimentation dans 3 ans. L'idée, à terme, est que le projet A2MAP intègre le nouveau Programme européen d'aide alimentaire (PEAD). À suivre. ■

### INFO PRATIQUE

A terme, l'objectif d'A2MAP est d'aider les agriculteurs à sortir du dispositif et laisser la place à d'autres. Suivis par des travailleurs sociaux, ils devront trouver d'autres biais pour vendre leurs productions comme la restauration collective, la constitution d'AMAP...

# Lire malgré le handicap

Aller à la Médiathèque, c'est aussi possible quand on est mal-voyant ou aveugle.

La preuve par les actes avec les opérations de la *Médiathèque autrement*.



■ Silvette vient régulièrement à la médiathèque, pour prendre des livres en braille.

## La Médiathèque autrement, une volonté politique

« Le dispositif La Médiathèque Autrement est un moyen de toucher des publics différents, en prenant en compte leurs contraintes », explique Anne Gérard, adjointe au Maire déléguée à la Culture. Exemple : le portage à domicile de livres pour les personnes âgées ou qui ne peuvent pas se déplacer. « Le portage est aussi un moment de sociabilité pour les bénéficiaires. »

Renseignements au 05 49 52 31 51  
ou [mediatheque@mairie-poitiers.fr](mailto:mediatheque@mairie-poitiers.fr)

**F**rissonner avec des romans policiers ou s'évader à travers des récits d'aventure, un privilège ? Non : un plaisir simple rendu impossible par le handicap. Dans un souci d'accessibilité, la médiathèque municipale François-Mitterrand a constitué un fonds important mis à disposition des personnes aveugles et mal-voyantes.

Soit quelque 2 000 textes lus, 550 livres en braille, 3 850 en large vision<sup>(1)</sup>, sans oublier une quarantaine de DVD en audiovision où une voix off décrit scènes et personnages du film. La plupart de ces documents reposent, en accès libre, dans la salle John-Milton, au rez-de-chaussée de la médiathèque. « *Un lieu calme, où les abonnés peuvent se poser et bénéficier d'un accompagnement personnalisé sur simple demande* », explique Carine Cholet, chargée de l'accueil des personnes mal-voyantes.

Sur les rayonnages, on trouve aussi bien des romans de terroir que le dernier livre à la mode. « *Les livres en braille sont très difficiles à*

### INFO EN +

La médiathèque François-Mitterrand dispose également d'un fonds autour de la culture sourde avec des manuels d'apprentissage de la Langue des signes et des livres, vidéos, DVD et Cdrom de témoignages et sur la culture sourde.

stocker chez soi. Un tome de Harry Potter correspond par exemple à 32 volumes en braille », explique Carine Cholet.

## L'actu en grand

La majorité des textes lus sont enregistrés sur K7 et CD par les bénévoles de l'association des *Donneurs de voix*<sup>(2)</sup>. « *Les enregistrements peuvent être très longs : jusqu'à 25 h d'écoute pour le dernier roman de Maxim Chattam.* » A noter, l'association tient une permanence chaque mercredi de 14h30 à 16h30. À deux pas, en salle d'actualité, des outils spécifiques sont également mis à disposition. Un « télé-agrandisseur » permet aux mal-voyants de lire le journal et les différentes revues disponibles. Un logiciel donne accès à l'intégralité des articles de sept médias (de *Libération* à *L'Equipe*), avec une mise à jour régulière. ■

<sup>(1)</sup> Des ouvrages qui s'adressent également aux personnes âgées.

<sup>(2)</sup> 2 avenue Georges Pompidou, permanence le mercredi de 9h30 à 12h.

# Exportations : une pépite poi

Hoayi, entreprise d'exportation de métaux à recycler, est l'un des exemples d'entreprises exportatrices du territoire.

**A**cheter en France et revendre en Chine des containers de métaux de récupération essentiellement non ferreux. C'est sur ce créneau original qu'Olivier Sopt, un chef d'entreprise poitevin d'adoption après avoir fait ses études ici, a créé une entreprise devenue prospère. La société Hoayi – dont le nom en calligraphie chinoise signifie « *Echanges Europe-Asie* » – occupe cette année la 6<sup>e</sup> place dans le classement des exportateurs de la Vienne, avec un chiffre d'affaires de 24 millions d'euros. « *La croissance est en Asie* », explique le dirigeant, « *et nos partenaires sont très consommateurs de ces matières qui alimentent leurs fonderies, notamment en cuivre* ».

## De la rue Carnot à Shanghai

Avec son associé Zeng Xiaofong, Chinois devenu Français, il gère depuis les bureaux de la rue Carnot des flux de centaines de containers. Les fournisseurs de métaux usagés sont essentiellement en France, mais les associés travaillent à élargir le champ de leurs activités. « *Nous avons récemment recruté pour nous ouvrir à l'Espagne et à l'Europe centrale* », précise Olivier Sopt. La licence d'exportation décrochée en Chine facilite le courant d'affaire, de même que les allers-retours à Shanghai régulièrement effectués par son associé. « *C'est un pays où il faut entretenir des relations de confiance* », note le patron. « *Dans ce sens, travailler avec quelqu'un né sur place nous facilite grandement les choses*. » Certes, le monde des matières premières ou secondaires est stressant : les cours connaissent



■ Olivier Sopt, associé avec un Chinois, a créé son entreprise d'exportation de métaux à recycler, après une première carrière dans l'armée.

des fluctuations très importantes, parfois durant le temps du transport ! Mais Hoayi trace son chemin : après une année 2009 difficile, le chiffre d'affaires a retrouvé son niveau antérieur. « *La Chine reste un marché très porteur et je pense pour longtemps* », estime Olivier Sopt. « *Nous sommes positionnés dans une filière où nous avons réussi à trouver notre place* ». ■

## A savoir

La qualité et la salubrité des déchets exportés sont soigneusement vérifiés par les autorités françaises, et chinoises, depuis le port d'embarquement (Marseille).

### Poitiers Futuroscope : découvrir l'AOC

■ La collection des Vins du Haut-Poitou, classés pour la 1<sup>ère</sup> fois en Appellation d'origine contrôlée, sera présentée les 3 et 4 mars dans la gare de Poitiers Futuroscope à l'occasion d'une journée événement qui vise à moderniser et mieux valoriser l'image de ces vins de terroir. Il s'agit, selon le Syndicat des viticulteurs pour la défense de l'Appellation d'origine, de démontrer

par une meilleure connaissance du produit que la reconnaissance en AOC est méritée. Les consommateurs pourront découvrir ce 1<sup>er</sup> millésime dans des ambiances diverses, musicales aussi bien que culinaires.

### Regards sur le travail au féminin

■ Une journée de rencontres sur le travail des femmes est organisée mercredi 8 février dans le cadre du festival *Filmer le travail*, au Musée

Sainte-Croix. Divers experts des conditions de travail, des partenaires sociaux et économiques donneront leur éclairage sur l'égalité et la mixité, sur la santé et les conditions du travail des femmes ainsi que sur la prise en charge de ce sujet dans les entreprises. La table ronde s'ouvrira par la projection du court métrage *Marine, la flamme d'une soudeuse*. L'INA proposera des reportages télévisuels et une sélection de films sur l'inégalité hommes/femmes au travail.

# tevine



**26 000 T**

C'est le poids de métaux recyclables envoyés en 2011, depuis la France vers la Chine, par Hoayi.

## Une ligne vers Barcelone

■ Deux vols hebdomadaires vers Barcelone seront ouverts depuis Poitiers-Biard à partir du 26 mars, jusqu'en octobre. Dans le sens nord-sud, cette ligne doit profiter notamment aux décideurs économiques de Grand Poitiers qui veulent se rendre dans la 2<sup>e</sup> ville industrielle d'Espagne et aux touristes. Dans l'autre sens, elle sera utile aux touristes espagnols qui viennent visiter – notamment – le Futuroscope. Ils sont les 1<sup>ers</sup> clients du parc dans la catégorie visiteurs étrangers.



■ En décembre, la JCE a organisé avec le PB 86 et le Secours populaire «Le Père Noël est un enfant».

## La JCE dans la continuité

En décembre dernier, la **Jeune Chambre Economique (JCE) a renouvelé son bureau**. L'occasion pour cette équipe de s'atteler à de nouveaux projets.

**C**réée en 1957, la Jeune Chambre Economique (JCE) de Poitiers participe à la vie de la cité au travers d'actions sociales, économiques, culturelles et communautaires. Composée de 22 entrepreneurs bénévoles, âgés de 18 à 40 ans, la JCE veut agir sur la vie économique et former ses membres à la prise de décisions.

## Des projets esconduits

Le président et son bureau sont élus pour un an, permettant au plus grand nombre la prise de responsabilités. «*Nous souhaitons travailler dans la continuité*», explique Sébastien Guilbault, président de la JCE. Ainsi, la cinquième édition du «*Pictavien de l'année*» récompensera, en novembre 2012, cinq personnalités de la Vienne s'étant distinguées dans les domaines économique, culturel, scientifique et sportif. Par ailleurs, l'opération «*86 produits made in Vienne*» aura pour but de valoriser le savoir-faire des entreprises de la Vienne. «*Nous voulons également renforcer nos liens avec les institutions*», conclut Jérôme Genevée, «*d'où la création d'un poste de chargé des relations institutionnelles*». ■

## Bilan 2011

En 2011, la JCE de Poitiers a reçu le prix de la meilleure action caritative remis lors de la Convention Nationale de la JCE. Il récompensait l'action WEOGA qui a permis d'acheter 150 moustiquaires pour lutter contre la malaria en Afrique. En décembre, elle organisait la manifestation «*Le Père Noël est un enfant*», en partenariat avec le PB86 et le Secours Populaire. La JCE est toujours à la recherche de nouveaux membres répondant à des valeurs humanistes.

<http://www.jce-poitiers.org>  
06 88 74 64 51

## Quatre bancs d'essai pour P'

L'université de Poitiers reçoit une dotation de 3,75 millions d'euros afin d'équiper une **plateforme d'essai pour la propulsion aéronautique et spatiale**.

**P**rimie à la réussite pour le labo P' (lire P Prime). Dans le cadre d'un appel à projets lancé par le ministère de la Recherche, le projet « *Groupe Aéro Propulseur* » (GAP), mené par l'Université avec L'ENSMA et le CNRS, a été retenu parmi 270 candidats et financé à hauteur de 3,75 millions d'euros.

Le GAP est un programme ambitieux qui vise à améliorer les performances des moteurs d'avion ou de fusée en construisant quatre nouveaux bancs d'essai. Ces outils pluridisciplinaires permettront de développer la recherche dans de nouvelles directions : mise au point de carburants et de modes de propulsion moins polluants, limitation du bruit des moteurs, affinage du réglage des tuyères, amélioration des performances... mais aussi utilisation d'hydrogène et sécurité de son stockage.

L'impact socio-économique sera important, le GAP confère à Poitiers un rôle majeur dans le secteur de l'aéronautique et de l'espace. Le développement de nouveaux contrats avec les grands groupes, les programmes nationaux ou européens d'aéronautique est espéré.

### La vitalité scientifique poitevine

Jean-Pierre Gesson, président de l'Université, a affiché sa satisfaction en félicitant « *les collègues de l'Institut P'* ». Pour lui, « *cette réussite est la preuve de la vitalité scientifique et du dynamisme de la recherche à Poitiers. Le projet GAP vient renforcer toute la stratégie de l'Université en matière de développement de la physique et des sciences pour l'ingénieur.* » De fait, être reconnu dans le programme Equipex du ministère est une sérieuse consé-



■ L'Université de Poitiers est récompensée par le financement Equipex du ministère de l'Enseignement supérieur et de la Recherche.

cration pour le labo P' qui se positionne en bonne place dans le concert des laboratoires travaillant pour améliorer les systèmes de transport. La pénurie et donc le renchérissement du prix de l'énergie rend ce type de recherche capitale. ■

### Equipex

Ce projet veut doter la France d'équipements scientifiques de qualité, régulièrement renouvelés, conformes aux standards internationaux.

## « Reconnaissance internationale »

**P**our Jean-Paul Bonnet, directeur de l'Institut P', « *la sélection du projet GAP, après deux années de travail, apporte une reconnaissance scientifique internationale qui va donner des moyens et une cohérence au travail des scientifiques poitevins. C'est grâce à un effort collectif que nous sommes parvenus à le faire valider. C'est maintenant un chantier*



*d'une dizaine d'années qui est devant nous, de la construction d'un nouveau bâtiment sur le site du Futuroscope à l'installation des bancs d'essai qui se fera d'ici deux années environ. Nous sommes absolument ravis parce qu'avec GAP, l'Université de Poitiers gagne un point d'entrée visible et un élément d'attraction vers les chercheurs.* ■



■ Tous les repas servis dans les restaurants scolaires sont confectionnés dans l'une des deux cuisines centrales de Poitiers.

## Goût et équilibre dans l'assiette

**Que mangent nos enfants à la cantine ?** Tous les parents se posent la question. Réponses aux questions les plus fréquentes.

### Comment les menus sont-ils choisis ?

Chaque mois, la diététicienne réunit les chefs cuisiniers et le gestionnaire afin d'élaborer les menus. La professionnelle veille à la diversité et à l'équilibre nutritionnel. A chaque repas des crudités ou des fruits crus, de la viande, du poisson ou des œufs, des féculents ou des légumes cuits, un produit laitier, un fruit cuit ou un biscuit sont servis. Fruits et légumes sont toujours choisis en fonction de la saison.

### D'où viennent les produits ?

La part d'aliments issus de l'agriculture biologique atteint 25% des achats de denrées. Pour le reste des achats, à coût égal, la Ville privilégie les circuits courts afin de favoriser les producteurs locaux. Un exemple ? Le pain est fait à Saint-Benoît, les pommes viennent de Gâtine ou du Limousin, la viande de Cholet.

### EN COULISSE

La Ville gère directement les menus servis aux enfants. Deux cuisines centrales (Tony-Lainé et Andersen) préparent quotidiennement 6 000 repas pour les écoles et les crèches notamment. Tout est cuisiné sur place, le recours aux produits surgelés limité. Au total, 115 personnes, dont une diététicienne, sont mobilisées pour les repas des enfants (personnel de cuisine et de surveillance).

### Pourquoi n'y a-t-il jamais de frites au menu ?

Les deux cuisines centrales élaborent quotidiennement 4 750 repas à destination des écoliers. Ils sont acheminés ensuite par camion en liaison chaude (à 63°). Une livraison dure 1h30 en moyenne ; et les frites ne sont pas bonnes quand elles ne sont pas servies immédiatement.

### Pourquoi ne sert-on plus de steak haché ?

Même si il y a un contrôle strict à l'arrivée des marchandises, la viande hachée étant un produit sensible, il a été décidé de privilégier les produits « nobles » comme le filet ou le rumsteak afin d'éviter tout risque.

### Comment les tarifs sont-ils décidés ?

Un repas coûte 9 € à la collectivité (1,50 € de denrées et le reste de frais de personnel pour l'encadrement des enfants : cuisiniers, service, surveillance...). Votés en Conseil municipal, les tarifs sont calculés en fonction de revenu des parents. Ils s'échelonnent en 8 tranches, de 0,40 € à 4,59 € par repas. Même pour la tranche la plus élevée, près de 50 % du prix du repas est pris en charge par le contribuable. ■

**WEB** recettes disponibles sur [WWW.POITIERS.FR](http://WWW.POITIERS.FR)



### Deux labels pour Poitiers

«Après le label Programme national nutrition santé 2, Poitiers a obtenu le label du Ministère de l'agriculture (lire Poitiers Mag d'octobre 2011) : le Programme national pour l'alimentation, qui met en avant les circuits courts et l'éducation au goût» explique Frédéric Bouchareb, conseiller municipal délégué à la restauration scolaire.

## OPPOSITION

### GROUPE UMP

#### NOUVEAU CENTRE

### Viaduc des Rocs : un chantier bien mal parti !

Le démarrage des travaux du Viaduc des Rocs (30 M€) à été précédé de plusieurs «couacs» qui révèlent, de la part du Maire, des carences regrettables. La démolition, annoncée brutalement aux associations sportives, du gymnase Maillochon, montre ainsi que la situation n'est pas totalement maîtrisée par la Ville, pourtant seule responsable de cette démolition. La fermeture, quasi-intégrale, du parking Maillochon, là encore passée sous silence, ne manquera pas d'inquiéter ses usagers réguliers,

à un moment où, par ailleurs, les autres parkings sont saturés par un plan de circulation toujours rejeté par les poitevins. Enfin, la concertation, maintes fois annoncée mais jamais mise en œuvre, relative aux véhicules autorisés sur le futur viaduc, laisse penser que les décisions ont déjà été prises et que les Poitevins seront, une fois de plus, mis devant le fait accompli. ■

**Stéphane Braconnier /**  
Tél. : 05 49 52 35 66

### INDÉPENDANTS ET DÉMOCRATES

### Oui au taux zéro mais sans accroissement de la dette.

La première partie du mandat a connu des augmentations de fiscalité communale importante.

L'objectif 2012 d'un taux zéro rencontre notre adhésion car le potentiel fiscal des Poitevins est faible. Mais, il ne faut pas qu'en compensation notre endettement augmente. En effet, cette nouvelle dette, contractée avec des taux d'intérêts toujours plus élevés, verrait l'impôt de demain considérablement alourdi. Une gestion faite d'économies s'impose donc ! ■

**Françoise Colleau /**  
Tél. : 05 49 41 92 47

### MODEM

### Malgré la crise...

Maintien de la qualité du service public, d'un bon niveau d'investissement, strict encadrement de la fiscalité qui ne doit plus progresser... en

période de crise, l'action locale est déterminante pour la vie quotidienne de chacun. ■

**Philippe Mahou /**  
[poitiers2014.com](http://poitiers2014.com)

### POUR UNE ALTERNATIVE À GAUCHE

### Financer des transports en commun gratuits, c'est possible

C'est moins de déplacements en voiture, moins de pollution. L'argent existe, il doit bénéficier au plus grand nombre. C'est une question de choix politique. Exigeons-le tous ensemble. Signez la pétition sur <http://pag.ironie.org/pétitions> ■  
**Maryse Desbourdes /**  
[pag.ironie.org](http://pag.ironie.org)

## De la sculpture à la cité rêvée

Karl-Jean Longuet & Simone Boisecq



Simone Boisecq, La fleur, bronze (1955) - Karl-Jean Longuet, Aux sports, graphite sur papier (1981) - Cézanne : Mairie

24 février - 27 mai 2012



**musée Sainte-Croix, Poitiers**

3 bis rue Jean-Jaurès - [musees-poitiers.org](http://musees-poitiers.org)



## MAJORITÉ

### SOCIALISTES ET APPARENTÉS La vie dans notre ville

La ville, notre ville, vit, respire, évolue, porte attention à ses habitants, dans les crèches, les écoles, les établissements pour personnes âgées. La vie s'organise dans l'espace public qui s'aménage, s'embellit. Après les travaux, les embarras, est venu le temps des fêtes, les illuminations, la découverte d'espaces conviviaux ouverts à tous. Et la vie, le bonheur ont grandi. Chaque jour dans les gymnases, les piscines, les stades, les parcs et jardins on peut se distraire, se détendre, s'entraîner. Chaque jour les rues sont nettoyées pour le bien être des passants, chaque jour le miracle d'une eau sure et agréable coule à notre robinet... Une visite à domicile, des livres pour tous, la culture pour le plus grand nombre... La vie partout dans notre ville... Mais cette vie est fragile, menacée, il est de bon ton de dire que les collectivités dépensent trop, les villes feraient les dépenses que l'état a réussi à économiser et

les projets sont annoncés. Les collectivités devraient se serrer la ceinture, l'UMP dans son projet envisage de réduire leurs moyens. Réduire les moyens consacrés à l'organisation de la vie locale ce serait réduire les services proposés, au détriment de tous mais en particulier des plus faibles et des plus isolés. C'est un des grands enjeux de cette année, ne laissons pas le garrot étrangler nos villes, les asphyxier, réduire cette vie si précieuse. ■

Jean-Daniel Blusseau /  
Tél. : 05 49 52 35 62  
Mail : elusps@mairie-poitiers.fr

### VERTS Citoyens, citoyennes, exprimez-vous

Cette année va connaître deux échéances électorales importantes, Présidentielles et Législatives. Nous vivons en France une dégradation grave des conditions économiques et écologiques, ainsi qu'un déni

permanent de démocratie. Même si aucun(e) candidat(e) n'est parfait(e), nous devons voter. Pensons à nos ancêtres qui ont durement conquis ce droit.

La pratique démocratique ne se réduit pas à ce devoir d'électeur. Les citoyens doivent en permanence être vigilants et exprimer leurs idées et revendications. Stéphane Hessel dans « *Indignez-vous* » fait écho à Etienne de la Boétie qui dans le « *Discours de la servitude volontaire* » explique que le pouvoir repose exclusivement sur le consentement de ceux sur lesquels il s'exerce.

Les « *indignés* » portent un message pour plus de démocratie, une remise en cause profonde de la société productrice d'inégalités, et la condamnation de la surexploitation de la nature. ■

Christiane Fraysse /  
Tél. : 05 49 52 35 65  
Mail : elusverts@mairie-poitiers.fr

### COMMUNISTES ET RÉPUBLICAINS Une équipe et un projet au service des Poitevins

En 2008, les Poitevins ont apporté leur soutien au projet de gauche de notre équipe. Fruit d'une réflexion collective, ce projet qui poursuit une action de plus de 30 ans à laquelle participent les élu(e)s communistes, a fait de Poitiers une ville solidaire. Les difficultés de nos concitoyens dues à la crise économique et financière sont amplifiées par des décisions nationales injustes et inefficaces. La gestion solidaire, cœur du projet municipal, saura se mettre à la hauteur de l'enjeu et des besoins.

Mais notre projet politique ne se limite pas à la solidarité, il vise l'émancipation de chacun et cela ne pourra pleinement se réaliser qu'avec une alternative économique et sociale nationale. ■

Patrick Coronas /  
Tél. : 05 49 52 35 64  
Mail : eluspc@mairie-poitiers.fr

En application de la loi « démocratie de proximité » du 27 avril 2002, ces pages de PoitiersMag sont consacrées à l'expression politique de la majorité et de l'opposition du Conseil municipal.



## Vous ne recevez pas Poitiers Mag dans votre boîte aux lettres ?

Contactez le service communication :  
Tél. : 05 49 52 35 90  
Mail : communication@mairie-poitiers.fr

Retrouvez au quotidien  
l'actualité de votre ville sur

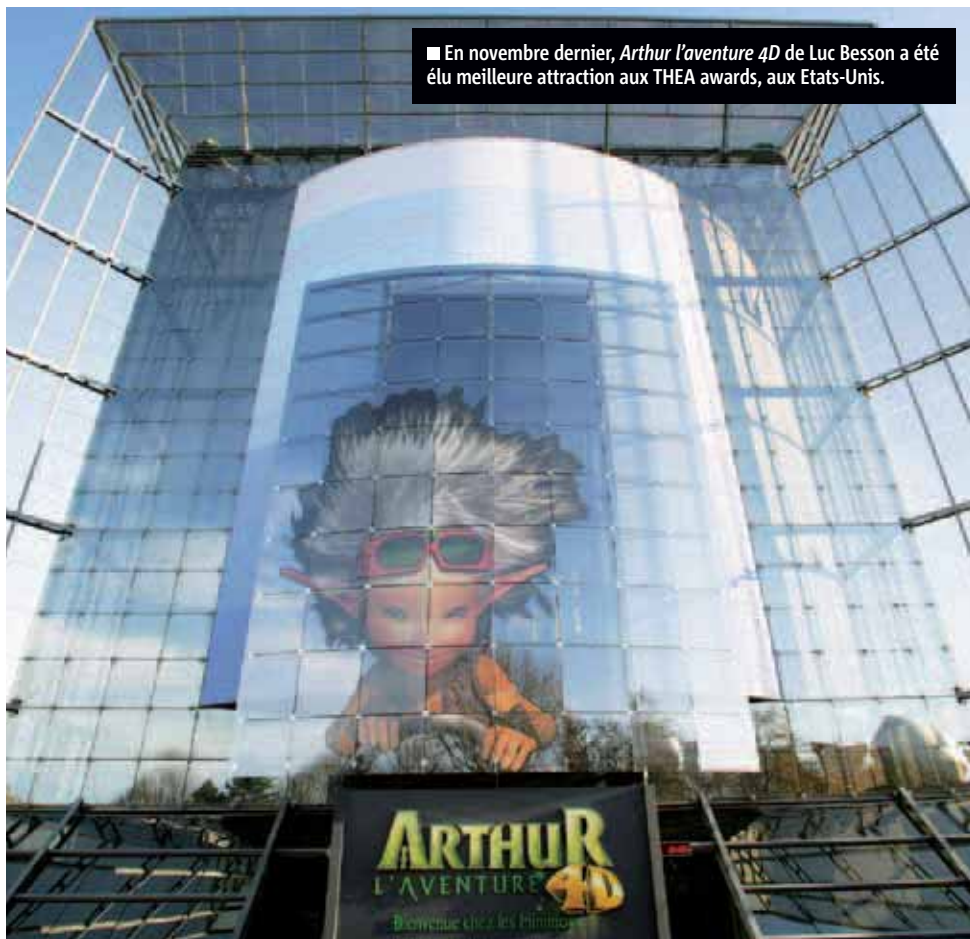
 **poitiers.fr**



## FUTUROSCOPE

# 25 ans !

Le Futuroscope présente, à l'occasion de son quart de siècle, deux nouvelles attractions phare ainsi que de nombreuses autres animations.



■ En novembre dernier, *Arthur l'aventure 4D* de Luc Besson a été élu meilleure attraction aux THEA awards, aux Etats-Unis.



■ *Le Peuple du Futur*.



**E**n 1987, René Monory créait le Futuroscope sur le territoire de Grand Poitiers, parc d'attraction tourné vers les technologies et le futur. Un quart de siècle a passé et, il figure désormais au second rang des parcs européens et fait connaître Poitiers dans toute l'Europe. En février, le Futuroscope vibrera aux rythmes de sa saison anniversaire et de ses diverses nouveautés.

Afin de remercier les 40 millions de spectateurs venus depuis l'ouverture, le parc propose deux nouvelles attractions. L'œuvre d'Antoine de Saint-Exupéry,

*Le Petit Prince*, a été adaptée pour l'occasion. Véritable expérience sensorielle, elle place le spectateur au centre d'un théâtre immersif où chatouillis, vent et brume seront de la partie. A grand

renfort d'effets spéciaux, le spectacle *Imagic* de Bertran Lotth, mis en scène par Arthur Jugnot, fait quant à lui entrer la magie et l'illusion dans le parc.

Ce 25<sup>e</sup> anniversaire sera aussi l'occasion de faire des rencontres étonnantes. A noter par exemple : les week-ends et pendant les

vacances, *le Peuple du Futur* venu tout droit de 2112 témoignera de ses incroyables capacités physiques et intellectuelles. Et, à partir d'avril, le parc accueillera les célèbres Yamakazi. ■

**40 millions**  
de visiteurs ont été  
accueillis au parc du  
Futuroscope depuis son  
ouverture.  
Environ 1,8 millions  
d'entre eux s'y sont  
rendus en 2011.

### INFO EN +

En 2012, le Futuroscope renforce sa démarche éco-citoyenne. Outre la verrière de la Cité du Numérique, dotée de 900 m<sup>2</sup> de panneaux photovoltaïques, les visiteurs découvriront en avril *Le jardin des énergies*, un parcours autour des énergies renouvelables.



■ Une œuvre d'un des pratiquants de l'art-thérapie.

## MUSÉE

### «De vous à moi» : l'art-thérapie à l'honneur

**D**es peintures et quelques modelages : le Musée Sainte-Croix accueille jusqu'au 1<sup>er</sup> juillet les réalisations plastiques des patients de l'atelier d'art-thérapie de l'hôpital de jour Jean-Baptiste-Pussin à Nieuil-l'Espoir (Centre Hospitalier Henri Laborit). Depuis cinq ans, le musée reçoit régulièrement ces personnes souffrant de psychose pour des visites guidées thématiques et des ateliers. « *La découverte est prétexte à la prise de parole* », explique Cécile Le Bourdonnec, responsable culturelle des musées. Régine Le Grall, infirmière et art-thérapeute ajoute : « *la qualité des réalisations est remarquable* ». À découvrir à partir du 7 février. ■



DU 13 AU 24  
FÉVRIER  
2011

## THÉÂTRE

### Création au CDPC

*L'intervention* de Victor Hugo est mise en scène par le Centre Dramatique Poitou-Charentes (CDPC). La rencontre de deux couples de milieux sociaux différents. « *Ce texte est pour moi le sens même du centre dramatique : la rencontre entre deux cultures. Celle du rural et de l'urbain* », précise Yves Beaunesne, directeur du CDPC. Sur scène : quatre comédiens, un accordéoniste et des chants révolutionnaires ajoutés à la pièce. ■

Au CSC La Blaiserie à 20h30  
(sauf les 14 et 21 février : 19h30)

## LIEU MULTIPLE

### Téléprésence artistique...

16 ET 17  
FÉVRIER  
2011



■ La téléprésence est un dispositif de plus en plus exploré par les compagnies de théâtre. Ici, pour « *Dieu est un DJ* ».

**L**e Lieu Multiple de l'Espace Mendès-France organise en février un atelier autour d'une nouvelle approche du théâtre : la téléprésence. À cette occasion, une rencontre est organisée avec Julien Brun, directeur artistique de la compagnie d'Insanè (Genève). Dans son adaptation

de « *Dieu est un DJ* » de Falk Richter, deux acteurs, l'un à Montréal et l'autre à Genève, dialoguent en simultané via internet. Le Lieu multiple participe ainsi à la réflexion sur cette pratique émergente. ■

Réservations (12 participants maximum) :  
05 49 50 33 08



■ Jean Magnard présentera *Le tutu perché*.

## CONSERVATOIRE

### Musique et danse

En février, le Conservatoire donne rendez-vous pour trois dates. Le 22, à 20h30, à la Maison des Etudiants, Jean Magnard présentera sa nouvelle création *Le tutu perché*, travaillé avec un groupe d'élèves du Conservatoire. Joëlle Léandre

animera un atelier avec d'autres élèves qui débouchera sur un concert à Carré Bleu le 21 février à 20h30. Avant cela, Joëlle Léandre donnera un concert solo, « *A voix Basse* », à l'Auditorium Saint-Germain le 16 février. ■

## JEUNE PUBLIC

### Croqu'musée à Sainte-Croix

**P**our faire découvrir le musée aux plus jeunes (de 4 à 12 ans), Sainte-Croix propose des animations Croqu'musée pendant les vacances. Tout commence par une visite et l'observation

des tableaux ou sculptures autour du thème proposé. Place ensuite aux travaux pratiques : découpage, collage, peinture... Les petites mains s'activent pour repartir avec leur création, toujours en lien avec le thème du jour.

Pour ces vacances de février, les «p'tits ateliers» des 4-6 ans abordent le thème du chien (28 février et 6 mars) et du portrait (1er et 8 mars). Les 6-8 ans découvriront les personnages d'Athéna et de Méduse (28 février), des princes et

des princesses (1<sup>er</sup> mars) ou des dragons (8 mars) ainsi que l'art du portrait (6 mars) dans les «ateliers-jeux». Alors que les 9-12 ans s'intéresseront aux «cascades et ronds dans l'eau» (2 mars) et «boîte à miracles» (9 mars). ■



■ Les animations Croqu'musée attirent à chaque vacances de nombreux enfants au musée Ste Croix.

À partir du 23 février, le Musée Sainte-Croix présente sa nouvelle exposition : une rétrospective du couple de sculpteurs Karl-Jean Longuet et Simone Boisecq.

## VOIX PUBLIQUES

### Une semaine pour prendre le temps

Le temps. Tout le monde a l'impression d'en manquer. Partant de ce constat, l'association Voix publiques a décidé d'en faire le thème de l'édition de son festival éponyme. Du 19 au 25 février, une trentaine de rendez-vous permettront de prendre le temps de réfléchir à cette question. Le dimanche, la sortie dans la ville « Le temps :

une œuvre d'art » invite à une visite mêlant musique et parole. Le mercredi, des ateliers météorologiques seront proposés aux enfants. Autre temps fort : la conférence « 20 minutes, 21 et Le Monde : le temps presse » s'intéresse à l'évolution du métier de journalisme. ■

**WEB** Programme complet sur [FESTIVOIXPUBLIQUES.FREE.FR](http://FESTIVOIXPUBLIQUES.FREE.FR)

## FESTIVAL

### Appel à bénévoles



■ Les étudiants des ateliers SUAPS présenteront un nouveau spectacle en 2012.

Du 19 au 24 mars, Campus en festival fête ses 10 ans. Pour mener à bien cette manifestation, La Maison des étudiants cherche des bénévoles. Préparation des loges, accueil du public, distribution de documents ou rôle de crieurs... voilà des exemples de mission à remplir, entre 12h et 14h puis dans la soirée. ■

Renseignements : 05 49 45 47 91 ou [helene.valentin@univ-poitiers.fr](mailto:helene.valentin@univ-poitiers.fr)

## Balade à pieds

La base d'activités Ville-Nature donne rendez-vous, comme tous les deuxièmes mardis du mois, le mardi 14 février pour une sortie nocturne pédestre. Pour cette deuxième sortie de l'année, Chasseneuil-du-Poitou sera le théâtre de la balade avec un départ prévu à 20h15 sur le parking de la Pièce des Cards.

## À vous de voir

L'École des Beaux-arts organise, en partenariat avec les musées de Poitiers et le Fonds régional d'art contemporain (FRAC), un cycle de conférences intitulé « À vous de voir : l'œil comme un ballon bizarre se dirige vers l'infini ». Objectif : mieux comprendre l'art contemporain et ses liens avec notre quotidien. Le 16 février, le sujet de la conférence sera « La tache, le geste et son dessein » autour d'Eugène Carrière et Jérôme Allavena pour raconter la main de l'artiste dans la grisaille.

19h15 à l'auditorium du musée Sainte-Croix. Entrée libre et gratuite.

## Le cri de l'art

Pour sa sixième édition, la biennale *Expressions du Sacré en Poitou* organisée par l'association *Art et rencontre*, a choisi le cri pour thème. Thème que les artistes plasticiens régionaux ont décliné dans les œuvres qu'ils présenteront du 25 février au 11 mars à la Chapelle Saint-Louis du collège Henri IV.

Entrée gratuite - Ouvert du mercredi au dimanche, de 14h à 18h. Vernissage : samedi 25 février à 11h.

**CLUB DE GLACE**

# Le patinage artistique fait bonne figure



■ Le SPCG propose des cours de patinage artistique en loisir et en compétition.

Le Stade Poitevin Club de Glace (SPCG) continue son chemin. Il compte cette année 200 licenciés dont une trentaine participent aux compétitions. Parmi eux, cinq patineurs de 10 à 17 ans évoluent en national. Ils s'entraînent environ huit heures par semaine et sont amenés à voyager aux quatre coins de la France. « Former

des jeunes à la compétition est une tâche de longue haleine », explique Fabrice Blin, président du club. « Il faut saluer le travail de Véronique Guyon qui est notre entraîneuse depuis plus de 20 ans. » Aujourd'hui encore, Brian Joubert s'entraîne à ses côtés. Le club peut par ailleurs compter sur les jeunes pousses qui évoluent en régional pour assurer la relève. ■

## Ayez le déclin Carte Igloo

Pendant les vacances d'hiver\*, les jeunes Poitevins nés après 1995 bénéficient d'un accès gratuit à la patinoire et d'une location gratuite des patins grâce à la carte Igloo. Pour la retirer gratuitement, il suffit de se rendre à l'Hôtel de Ville de Poitiers, dans les mairies annexes, dans les mairies des communes Grand Poitiers, ou à la patinoire muni d'une photo d'identité et d'une pièce d'identité. Les titulaires de la carte Igloo peuvent également bénéficier d'une carte de transport Vitalis, valable durant les vacances, pour seulement 7,70 €.

\* la carte est aussi valable pour les vacances de la Toussaint, de Noël et de Pâques.



■ Les entraînements sont mixtes.

**HANDBALL**

## La licence pour 10 euros seulement

Suite aux excellents résultats de l'équipe de France féminine de handball aux championnats du Monde – elles sont vice-championnes du monde – le PEC-JC Handball lance l'inscription au club, pour les filles de 10 à 18 ans, à 10 euros (contre 75 € minimum habituellement). L'adhésion comprend le prix de la licence et un ou deux entraînements par semaine. ■

Renseignements au 06 81 56 42 38

**QUELQUES RENDEZ-VOUS**
**■ BASKET PRO A**

**Samedi 11 février à 20h**

PB 86 / Le Havre

Salle omnisports de Saint-Eloi

**Samedi 3 mars à 20h**

PB 86 / Roanne

Arènes - Parc des expositions

**■ BASKET FÉMININ – NATIONALE 1**

**Samedi 11 février à 20h**

PB 86 / Argenton-Thouars

Gymnase Grand'maison

**■ FOOTBALL CFA 2**

**Samedi 11 février à 19h**

Poitiers FC / Vertou

Complexe sportif de la Pépinière

**Samedi 3 mars à 19h**

Poitiers FC / Trelissac

Complexe sportif de la Pépinière

**■ HANDBALL FÉMININ NATIONALE 1**

**Samedi 3 mars à 21h**

PEC/JC Handball / Saint-Amant

Gymnase du Bois d'Amour

**■ HOCKEY SUR GLACE NATIONALE 3**

**Samedi 11 février à 20h15**

Stade Poitevin / Limoges

Patinoire

**Samedi 18 février à 20h15**

Stade Poitevin / Viry

Patinoire

**■ RUGBY FÉDÉRAL 3**

**Dimanche 12 février à 15h**

Stade Poitevin / Surgères

Stade Rébeilleau A

**Dimanche 4 mars à 15h**

Stade Poitevin / Nagent

Stade Rébeilleau A

**■ TENNIS DE TABLE FÉMININ PRO B**

**Mardi 28 février à 19h30**

TTACC 86 / Quimper

Gymnase Saint-Nicolas

**■ VOLLEY-BALL PRO A**

**Samedi 11 février à 20h**

Poitiers Volley / Tourcoing

Salle Lawson Boby

**Samedi 18 février à 20h**

Poitiers Volley / Rennes

Salle Lawson Boby

**Samedi 3 mars à 20h**

Poitiers Volley / Rennes

Salle Lawson Boby

**■ VOLLEY-BALL FÉMININ NATIONALE 1**

**Samedi 18 février à 17h30**

CEP Poitiers-Saint-Benoît / Argenteuil

Gymnase de Saint-Benoît

## UNE ŒUVRE AU MUSÉE SAINTE-CROIX

### Stèle funéraire de Julia Maximilla

La stèle funéraire, découverte en 1871 dans les fondations de l'enceinte romaine, est un mélange d'éléments habituels et d'énigme non résolue.

**M**onument funéraire antique découvert en 1871, la stèle de Julia Maximilla, avait été réemployée dans les fondations de l'enceinte romaine de Poitiers, au fond d'une cour de la rue du Pigeon Blanc. Cette trouvaille revient aux membres désignés par la Société des antiquaires de l'Ouest qui tentaient de déterminer l'emplacement de l'enceinte antique.

#### L'inscription

La stèle porte sur sa face principale une inscription gravée et dédiée « Aux dieux Mânes et à la mémoire de Julia Maximilla ». Les inscriptions funéraires romaines comportent très

souvent des dédicaces en l'honneur de ces dieux. Dans la mythologie étrusque, puis romaine, ces divinités sont les bienfaitrices des âmes des défunts qui ont reçu une sépulture convenable. Elles les représentent après leur mort.

#### Des décors énigmatiques

Sur la partie supérieure de l'inscription, entre les mots qui la composent, est sculpté un petit miroir circulaire. Attribut de la Vérité et de Vénus, il fait apparaître un visage, sans doute celui de la défunte. Ce type iconographique est méconnu sur ce genre de monuments. Peut-être l'époux, Julius Basileus, a-t-il souhaité inscrire dans la pierre la figure de sa femme.

Quant à l'*ascia*, instrument rappelant l'herminette, destiné au travail du bois, sculpté sur la partie inférieure, sa signification sur les stèles reste une énigme. Néanmoins, la présence de cet outil, reproduit très ponctuellement sur des stèles funéraires, est certainement à mettre en corrélation avec le déroulement des funérailles. ■



# Bijoux de ferron

■ Beaucoup d'hôtels particuliers sont équipés de garde-corps à leurs fenêtres.



Elles sont un peu partout dans la ville mais on ne les voit pas. Les ferronneries d'art, véritables petits bijoux, donnent à Poitiers tout l'éclat de sa beauté.

**A** Poitiers, le travail du fer ne date pas d'hier. En témoigne le plus ancien nom de rue répertorié en France : rua fabroria, (en haut de l'actuelle Grand Rue) ou rue des artisans du fer (citée en 970). Cette tradition se perpétue de nos jours puisque cinq ateliers façonnent encore cette matière noble à Poitiers. Du mariage du feu, de la force humaine et du métal naît la ferronnerie. Le fer, rendu malléable par les flammes de la forge, épouse les formes de la pierre : architecture et ferronnerie ont ainsi une relation fusionnelle. Du soupirail à la girouette, des marteaux de portes aux balcons aériens, le fer peut devenir décor, dentelle, sans s'affranchir de sa fonction utilitaire. Amples arabesques, courbes

fines et légères volutes, les formes employées témoignent de l'esprit et des choix esthétiques d'une époque. Maintes portes anciennes de Poitiers sont constellées de clous. Les vantaux de la cathédrale Saint-Pierre, datés du milieu du XV<sup>e</sup> siècle, ont des têtes de clous forgées en pyramide. Ornement de la menuiserie, les clous ont d'abord une fonction anti-effraction : ils blindent la porte puisqu'ils émoussent le fil des haches qui osent défier l'accès.

#### Signé dans le fer

Certes, le ferronnier crée des grilles pour séparer, des garde-fous pour protéger, des serrures pour enfermer, des anneaux pour attacher, des soupiraux pour aérer, mais pas seulement. Ses œuvres peuvent avoir un caractère ostentatoire comme

# neries



■ Des crosses épiscopales coiffent les grilles de la cathédrale Saint-Pierre.

■ Les soupiraux permettaient de faire respirer les caves mais aussi de livrer le charbon (ici rue Jean Bouchet).



**Ferronnerie** : technique née vers 1 100 avant JC qui a donné son nom à l'âge du fer. Le forgeron ou le ferronnier d'art portent le métal à une température de 1 500° à la forge. Le fer est ensuite travaillé sur l'enclume à l'étau ou au marteau. Chaque exemplaire est unique.

**Fonte d'art** : technique née au début du XIX<sup>e</sup> siècle. Le fondeur coule un alliage ferreux en fusion dans un moule. L'œuvre peut être réalisée en série.



■ Les clous des vantaux de la cathédrale Saint-Pierre sont forgés en pyramide.

montrer au passant la brillante identité ou fonction du propriétaire. Ainsi, nombre de conduits de cheminées de la ville possèdent des fers d'ancrages travaillés en initiales ; les grilles qui délimitent le parvis de la cathédrale Saint-Pierre sont coiffées de crosses épiscopales ; le dessus de porche de l'ancien hôtel de Monsieur Gilbert déploie dans ses volutes le monogramme du propriétaire. Ce dernier est l'œuvre de Gilbert Poillerat, grand nom de la ferronnerie Art déco. ■

## Au raz des trottoirs, les décrottoirs

**A**u seuil des maisons, ces morceaux de métal nichés dans une cavité ou scellés dans le mur servent à racler les semelles des chaussures. Ce rituel préalable à toute entrée dans une maison ou dans un édifice public est cité dans les manuels d'hygiène et autres guides des bonnes manières du XIX<sup>e</sup> siècle. Droits, courbes, décorés d'angelots, de volutes ou d'ancres marines, les grattoirs des rues de Poitiers ont des formes originales ou standardisées. En 1850, les catalogues de quincaillerie du bâtiment vendent à bas prix cette fonte ainsi que les fameux heurtoirs dits « *mains à la boule* » qui donnent une touche de fantaisie au seuil des maisons. Fleurons de la fonderie industrielle, ils accompagnent l'urbanisation des villes (trottoirs,



■ Décrotte-pieds.

becs de gaz...) et soulignent le goût nouveau pour les promenades pédestres. Tombés en désuétude, souvent disparus, parfois reconvertis en attache vélos, ils suscitent la curiosité des petits : « *Ca sert à faire joli ?* » La vérité sort de la bouche des enfants... ■

### INFOS EN +

Visite guidée « *Balcons et ferronneries : l'apparat sur les façades* » : samedi 3 mars à 14h30, rendez-vous à l'Office de Tourisme.